





No 4079/101

v. 2



2511
stor



LE HOME-DÉCOR

NOUVELLE DÉCORATION MURALE ARTISTIQUE

Panneaux, Plafonds, Dessus de Portes, etc.

Peinture, Pastel



Panneaux décoratifs sur toile

D'APRÈS

LANCRET, NATOIRE, WATTEAU, BOUCHER,
HOUSSE, GREUZE,

GIOTTO, RUBENS, MURILLO, PILS,

COROT, COURBET, FLAMENG, CABANEL, LEROUX,

ABBEMA, MUCHA, GORGUET,

GASTON-GÉRARD, BAUSSET, MONTENARD,

etc., etc.



QUATRE MODÈLES NOUVEAUX tous les Mois

Dimension : 1^m25 × 2^m, depuis 30 francs

Dessus de Portes depuis 12 francs



172, Quai de Jemmapes, 172

PARIS

DU MÊME AUTEUR

- Nos Artistes** (Théâtres et Concerts), 400 Portraits et Biographies.
Préface par Aurélien Scholl. Un vol. 2 »
- Nos Académiciens** (Académie française), Portraits, Biographies, Statuts, Règlements, etc. Un vol. 1 50
- Armoiries et Décorations**, avec de MONTALBO et RAYMOND RICHEBÉ, archiviste paléographe. Illustrations de J. van Driesten. Portraits et Biographies de tous les Souverains, Régents et Chefs d'Etats; Armoiries de tous les pays, avec texte explicatif; croix (reproduites à la *dimension officielle*) de tous les Ordres de chevalerie, avec historique, règlements, etc. Notice sur la Légion d'honneur. Edition en noir. Un vol. 5 »
- La même, *enluminée à l'aquarelle*. . . Reliée. 12 50
- Nos Auteurs et Compositeurs dramatiques**, 450 portraits et biographies, avec reproductions d'affiches des xvii^e, xviii^e et xix^e siècles.
Préface par Maurice Donnay Un vol. 5 50
- Nos Peintres et Sculpteurs**, 400 portraits et Biographies (tome I^{er}). Un vol. 2 50

JULES MARTIN

NOS

PEINTRES ET SCULPTEURS

GRAVEURS, DESSINATEURS

—*—
PORTRAITS ET BIOGRAPHIES

TOME II



PARIS

ERNEST FLAMMARION, ÉDITEUR
26, RUE RACINE, 26

—
MDCCCXCVIII
(Tous droits réservés.)

C

5733

ABRÉVIATIONS

Apr 14¹32









<i>B.-A.</i>	Beaux-Arts.
<i>Coll.</i>	Collection.
<i>Exp. univ.</i>	Exposition universelle.
<i>Méd.</i>	Médaille.
<i>Méd. d'hon.</i>	Médaille d'honneur.
<i>Ment. hon.</i>	Mention honorable.
<i>Mus.</i>	Muséc.



DÉCORATIONS



		Chevalier de la Légion d'honneur.	
O.		Officier	—
C.		Commandeur	—
		Médaille militaire.	
		Officier d'Académie.	
I.		Officier de l'Instruction publique.	

Les décorations étrangères sont indiquées en texte.

M. ADLER (Jules)



PEINTRE. — Né à Luxeuil (Haute-Saône), le 8 juillet 1865. — Élève de Bouguereau, Robert-Fleury et Dagnan-Bouveret. Plusieurs médailles à l'École des B.-A. Principales œuvres : *Transfusion du sang de chèvre* (1892 — clinique du D^r Bernheim); *la Rue* (1895, ment. hon. — mus. de Castres); *Marché au Faubourg St-Denis* (1895, 5^e méd. — mus. de Remiremont), etc., etc.

— .

65, rue de Malte. — Paris.

M. ALBERT (Adolphe)



PEINTRE-AQUAFORTISTE. — Né à Paris. Principales œuvres : *La Répétition* (1883); *Intérieur de menuisier* (1884); séries d'eaux-fortes (Expositions des artistes indépendants et des peintres-graveurs), etc. Secrétaire de la Société des peintres-graveurs.

42, rue Fontaine. — Paris.

M. ALBERTI (Henri)




Leniept.

PEINTRE. — Né à Paris, le 18 janvier 1868. — Élève de Lefebvre, Doucet et L.-O. Merson. Principales œuvres : *Le Père Bieth* (1894); *Christ et les pêcheurs* (1895); *Grande poissonnerie à Honfleur* (1895); *la Loge d'Yvette* (1896); *Dans le Passage* (1897); etc. Nombreux portraits. A illustré les *Chansons à Madame*, de Xanrof.

54, rue d'Hauteville. — Paris.

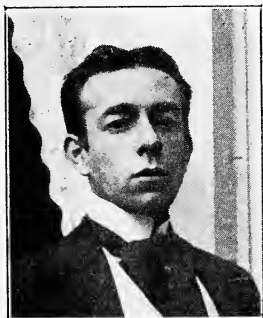
M. ALLEAUME (Ludovic)



PEINTRE-LITHOGRAPHE. — Né à Angers, le 24 mars 1859. — Élève de Hébert et Merson à l'École des B.-A. Principales œuvres : *Fendeurs d'ardoises* (1887); *Cain* (1889); *Vapeurs du soir* (1890, méd. d'or, Angers); *la Vallée de Josaphat* (1891); *Nuit de Noël à Bethléem* (1895 — mus. d'Angers); *Portrait*, lithographie (1894, ment. hon.); *la Sainte Famille* (1895); *A la campagne* (1896, ment. hon.); lithographie (1896, 2^e méd.), etc. A illustré la *Légende du Saint-Sépulcre*. Collabore à la *Revue de Bretagne et d'Anjou*, au *Monde illustré*, etc. — 

80, boulevard Saint-Germain. — Paris.

M. ALVIN-CORREA (Henri)



PEINTRE. — Né à Rio-de-Janeiro (Brésil), en 1876. —
Élève de Detaille et Jean Brunet. Principales œuvres :
Les Derniers coups de feu, Reconnaissance cernée, les
Retardataires : Bagnoux, 15 octobre 1870; etc.

65, rue de Longchamp. — Paris.

M. ANTOINE (Charles)



STATUAIRE. — Né à Constantine (Algérie), le 17 janvier 1876. — Élève de Boucher et Barrias. Principales œuvres : *Soldat blessé*, plâtre (1886, ment. hon.); le même, marbre (1897).

11, *impasse Ronsin*. — Paris.

M. ARSÉNIUS (Carl-Georg)



F. Dubois.


PEINTRE. — Né à Orebro (Suède), le 8 juillet 1855. — S'occupe particulièrement de peinture hippique, nombreux portraits de chevaux pour les principaux propriétaires de France. Principales œuvres : *Un cheval de renfort* (1885); *Jument et son poulain* (1884); *Retour de Longchamp* (1885); *Longue attente* (1892); *Cheval dans l'eau* (1896); etc., méd. bronze (Exp. univ. 1889). Collabore à la *Vie Sportive*, au *Sport*, au *Figaro illustré*.

Chevalier de l'O. de Wasa.

91, Grande-Rue, — Chantilly (Oise)

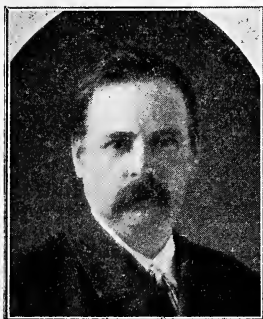
M. d'AUBÉPINE
(**Marcel ; Jules GINGEMBRE**)



PEINTRE-GRAVEUR-LITHOGRAPHE. — Né à Habsheim (Alsace) en 1845. Principales œuvres : *Biarritz et les pays basques*, suite d'eaux-fortes pour S. M. la reine d'Angleterre ; *Joies et misères des petits oiseaux* ; *Par devant M. le Merle* ; *Un Rêve* ; *A mes frères d'armes : Belfort 1870-1871* ; *Espoir en Dieu*, etc., etc. , G. O. de l'O. royal du Mérite militaire d'Espagne ; commandeur de l'O. du Christ, de Portugal ; des O. de Charles III et d'Isabelle-la-Catholique, d'Espagne, etc.

Villa Durruty. — Biarritz.

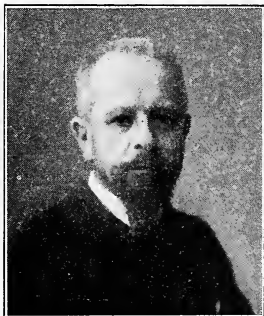
M. AUBERT (Arthur)



SCULPTEUR. — Né à Moscou. — Nombreuses expositions. Groupes et statues d'animaux à Saint-Pétersbourg; médaille d'argent en 1872 pour *le Lion et la Gazelle* (mus. de Saint-Pétersbourg), membre de l'Académie impériale des Beaux-Arts de Saint-Pétersbourg.

65, boulevard Arago. — Paris.

M. BARILLOT (Léon)



(Pierre Petit).

PEINTRE. — Né à Montigny-les-Metz (Lorraine), le 11 octobre 1844. — Élève de Bonnat. Principales œuvres : *Un coin de forêt* (1870); *Cour de ferme* (1875); *le Gué de Las Landies* (1878, Melbourne, méd. d'or); *les Étangs de St-Paul-de-Varax* (1880, 5^e méd. — mus. d'Amiens); *le Marché de Quettehou* (1882 — mus. de Mulhouse); *Coup de vent sur les bords de la Manche* (1885, méd. d'or à Londres — mus. de Bourges); *la Barrière* (1884, 2^me méd. — mus. de Rouen); *Matinée d'Été* (1886 — mus. de Lille); *les Mauvaises herbes* (1889 — mus. de Fontainebleau); *Bergères lorraines* (1892 — mus. du Luxembourg); *l'Appel* (1895 — mus. du Havre); *Embarquement de bestiaux* (1895 — mus. de Nancy); *la Ferme Grousset* (1897); etc., méd. or. (Exp. univ. 1889); grand prix (Exp. univ. Lyon 1895). — Collabore à l'Art, l'Eau-forte moderne, etc. — ❁.

16, rue de la Tour-d'Auvergne. — Paris.

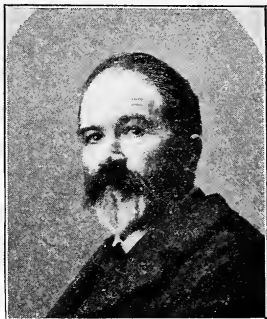
M. BEAUDUIN (Jean)



PEINTRE. — Né à Verviers (Belgique) en 1851. — Élève de l'École des Beaux-Arts d'Anvers. Expose au Salon des Champs-Élysées depuis 1888. Principales œuvres : *Deux Printemps* (1888); *l'Été à Sannois* (1892); *Soleil* (1895, ment. hon.); *Jeunesse* (1894); *le Soir* (1895); *Derniers rayons* (1896); *Automne mouillé* (1897). A illustré *En pleine Fantaisie* d'Armand Silvestre; *les Auda cieuses*, par le comte de Molènes; a collaboré à la *France illustrée*, au *Panurge*, au *Tout-Paris*, à la *Chronique Parisienne*, au *Paris illustré*, au *Figaro*, etc.

6, rue Josselin. — Sannois (Seine-et-Oise).

M. BEAUVAIS (Armand)



PEINTRE. — Né à Bar-sur-Aube, le 30 nov. 1840. — Élève de Déjobert et de Gérôme. — Expose depuis 1863. Principales œuvres : *Prairies aux bords de la mer* (1870); *Pêcheurs en fleurs* (1875); *la Saint-Fiacre* (1877); *les Vignes*; *Soirs d'hiver* (1880); *Saison des semailles* (ment. honor. 1881); *l'Heure de rentrer*, 5^e méd. (1882); *les Noyers* (1885); *A travers la lande* (1886); *Retour des pies*, 2^e méd. (1890); *la Planche* (1892); *la Friche* (1895); *En automne* (1896); *Prairie inondée* (1897; méd. bronze. Exp. univ. 1889), etc.

18, rue Denfert-Rochereau. — Paris.

M. du BELLAY de CANNEVILLE
(Paul-Gustave)



PEINTRE. — Né à Abbeville en 1848. — Élève de Mario Carl Rosa. Principales œuvres : *Un matin sur les bords de l'Indre* (1895) ; *Paysage à Amiens* (1894) ; *Bergerie à Cayeux* (1894) ; *Paysages à Saint-Germain-en-Laye* (1895) ; *Village de Poses* (1895 — mus. d'Amiens) ; *Buzançais* (1896 — mus. d'Abbeville) ; *Rangipon*, etc. *Clotaire sauvé miraculeusement par les prières de saint Sulpice* (offert à l'église du Quesnoy — 1886).

126, boulevard Pereire. — Paris.

M. BELLIS (Hubert)

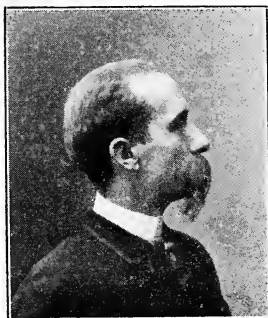


PEINTRE. — Né à Bruxelles, le 6 janvier 1851. — Élève de l'Académie de Bruxelles. Principales œuvres : *Fruits divers* (Melbourne — 1880); *Nature morte* (Amiens — 1887, 5^e méd.); *Cabillaud* (Amiens — 1880, 2^e méd.); *Huitres et raisins* (Amsterdam — 1885, méd. d'arg.); *Roses* (Paris — 1889, ment. hon.); *Poissons* (Lyon — 1889, 5^e méd.); *Pommes* (Anvers — 1895); *Roses* (1894 — mus. de Schaerbeek); *Chrysanthèmes* (1890 — mus. de Bruxelles); *Fraises* (1896 — mus. de Liège).

Chevalier de l'O. du Libérateur de Venezuela; Chevalier de l'O. de Léopold, de Belgique.

21, rue Van-Dyck. — Bruxelles.

M. de BENGY (Pierre)



Pirou (boul. Saint-Germain).

PEINTRE. — Né à Bourges. — Élève de Luminais. Principales œuvres : Portrait de *Luminais*; Portrait de *Chevreul*; *Saint Martinien* (mus. de Bourges); et divers portraits. Ment. hon. (1884); 3^e méd. (1895); 2^e méd. (Exp. univ. de Lyon); etc.

11, boulevard de Clichy. — Paris.

Mlle BENLIN (Camille)



PEINTRE. — Née à Paris 1872. — Élève de Henri Martin; suit les cours de l'Académie Julian pendant deux années sous la direction de J.-P. Laurens et Benjamin Constant. — Expose au Salon des Champs-Élysées depuis 1889. — Principales œuvres : *Intérieur d'atelier* (1889); *Avant la Procession* (1891); *Premier roman* (1892); *Improvisation, effet de lampe* (1895); « *Pureté* », *femme au lys* (1894); *Séduction, Pâquerette* (1895); *Sacrifice* (1896); *la Muse* (1897), méd. d'argent (1895 — Exp. int. d'Angers). Envois à différentes expositions de province : Troyes, Nantes, Angers, Montauban, etc. Sociétaire de l'Union des femmes peintres depuis 1892.

65, rue de Malte. — Paris.

M. BENOIT-LEVY (Jules)



Maurice.

PEINTRE. — Né à Paris, le 27 février 1866. — Élève de l'École des Arts décoratifs et de Boulanger, Doucet et J. Lefebvre à l'École des B.-A. Principales œuvres : *Intérieur d'atelier* (1890); *Réverie* (1891); *la Soupe de l'Escouade* (1895); *Tirailleur algérien* (1894 — Cercle militaire de Paris); *Chouans au repos* (1895, Angers, 5^e méd. or); *Interrogatoire du prince de Talmont* (1895); *la Défense de Rambervillers* (1896 — Hôtel de Ville de Rambervillers); *En repos* (1897); etc. Collabore à plusieurs journaux illustrés.

37, rue Saint-André-des-Arts. — Paris.

M. BERTEAUX (Hippolyte)



PEINTRE. — Né à Saint-Quentin en 1848. — Élève de Galland et Baudry. Principales œuvres : *l'Amour blessé* (1870 — mus. de Saint-Quentin); Travaux décoratifs (1871-1876 — Constantinople); *Portraits* (1877-1880); Plafond du théâtre Greslin, Nantes (1882-1885); *Ce fut là* (1885, 5^e méd.); *Enfance de Jeanne d'Arc* (1884 — mus. de Carcassonne); *Attentat contre Hoche* (1885; 2^e méd. — mus. de Rennes); *Après la journée* (1887), Travaux décoratifs (1890 — Ch. de Chenonceaux et mag. Dufayel); *l'Heure du Berger* (1895 — coll. Waldeck-Rousseau); Travaux décoratifs (1895 — Pal. du Luxembourg); *France et Russie* (1897); *le Peuple acclamant le centenaire de la Révolution*, panneau décoratif (1897 — Hôtel de Ville), etc., etc. Méd. arg. (Exp. univ. 1889). — ❀.

141, boulevard Montparnasse. — Paris.

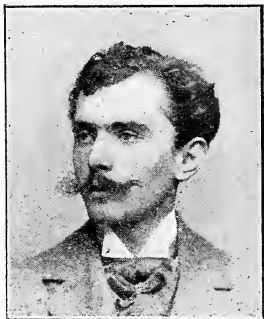
M. BERTRAND (Paulin-André)

PEINTRE. — Né à Toulon (Var). — Entre à l'École des B.-A. en 1878. Débute au Salon avec deux portraits : *Mlle S....* et *M. D..., sénateur*. Principales œuvres : *Carqueiranne, environs de Toulon* (1888 — mus. de Morlaix); *Récif de Saint-Vincent, près Toulon* (1888, 3^e méd.); *le Pardon* (1889, 2^e méd. — mus. de Nice); *Sous les pins, la Côte de Toulon* (1891); *Un ruisseau dans l'Hérault, Matinée au bord de la mer* (1892); *Demi-soleil en Provence* (1893); *le Soir au bord de l'Orle* (1894); *la Source* (1895); *Solitude, Lever de lune* (1896); *Entrée de l'Escadre russe à Toulon, le 13 octobre 1894* (acquis par l'État), etc., etc. — Peintre du ministère de la Marine. Collabore à l'*Art français*.

41, rue Bayen. — Paris.



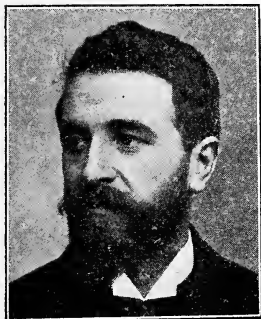
M. BLANCHOT (Léon-Alexandre)



STATUAIRE. — Né à Bordeaux, le 25 novembre 1868. — Quitte l'Université en 1892 pour s'adonner à la carrière artistique et commence ses études de sculpture à l'École des B.-A. de Bordeaux. Principales œuvres : *Sainte Agnès*, statue (1895); *Pierre Gringoire*, statue (1894 — ment. hon.); *Lerelei*, groupe (1895); *le Regret*, statue (1896); bustes divers, etc. Sous le pseudonyme de Ivan Lœwitz, a illustré un certain nombre de volumes parmi lesquels : *Sans famille*, d'Hector Malot, et *les Derniers mémoires des autres*, de Jules Simon.

14, avenue du Maine. — Paris.

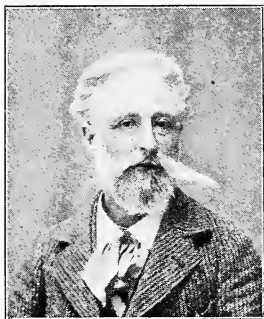
M. BLAY y FABREGA (Miguel)



STATUAIRE. — Né à Olot (Espagne), en 1866. — Élève de Berga et Chapu. Principales œuvres : *Buste* (1891 — mus. de Barcelone); *Premier froid*, groupe (1892, Madrid, méd. d'or); *Enfant prodigue*, bronze (1892 — Palais de la députation); *Margueritine* (1895, Bilbao, 1^{re} méd.); *Vers l'Idéal* (1896, Paris, 5^e méd.); deux *Bustes* (1897); etc., ment. hon. (Paris, 1895); Prix de l'Infante (Madrid); méd. d'or (Madrid, 1897).

39, avenue de Ségur (villa Ségur). — Paris.

M. BOIVIN (Emile)




PEINTRE ORIENTALISTE. — Né à Sainte-Marie-du-Mont (Manche), le 21 octobre 1846. — Élève de Quillard et Migno. Principales œuvres : *la Montagne rose de l'Amar-Kadour, Biskra; une Rue dans le vieux Biskra; le Marabout de Sidi-Bab-El-Darbi; Montagnes de Choua* (acq. par l'État); *Gourbis près de Beni-Mora, Biskra; l'Escadre française dans le port d'Alger* (coll. du grand-duc Alexis); *le Col de Spha*, etc., etc. 1^{re} et 2^e méd. à Tunis, etc. Officier de l'O. du Nichan-Iftikhar.

86, avenue de Clichy. — Paris.

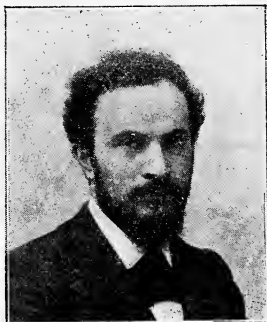
M. BOUISSET (Etienne-Maurice-Firmin)



PEINTRE-LITHOGRAPHE. — Né à Moissac (Tarn-et-Garonne), le 2 septembre 1859. — Élève de Bordieu; puis de Cabanel à l'École des B.-A. Débute au Salon de 1880 avec deux portraits. Expose ensuite divers portraits, dessins et eaux-fortes : *Camille Delthil*, *Vieille Quercynoise*, *Un semeur*, *Mucha*, etc. A publié plusieurs albums sur les enfants, les fleurs, et a illustré quantité de volumes, nouvelles, contes, chansons, etc. Nombreux dessins et affiches; notamment : le *Chocolat Menier*, le *Papier Job*, *Jouets*, *Noël*, *Lefèvre-Utile*, etc., etc. — 1. .

41 bis, rue des Plantes. — Paris.

M. BOURDELLE (Emile)



Bouis.

SCULPTEUR. — Né à Montauban, le 30 octobre 1861. — Élève de Maurette à l'École des B.-A. de Toulouse et de Falguière à l'École des B.-A. de Paris. Études à l'atelier de Rodin. Principales œuvres : *Première victoire d'Annibal* (1885, ment. hon. — mus. Ingres à Montauban); plusieurs sculptures (Exp. univ. 1889 — méd.). Un grand nombre d'études de sculptures et de pastels : statues, portraits, bustes. Céramiques en collaboration avec Alex. Bigot, monument *Léon Cladel* (Montauban); *Jules Tellier* (le Havre); *Michelet et Arago* (Lycée de Montauban); *François Mouleng* (Montauban et Valence d'Agen); etc., et quelques peintures. Collabore à diverses revues. Nombreux dessins pour la maison Goupil.

16, *impasse du Maine*. — Paris.

M. BOURGOGNE (Pierre)

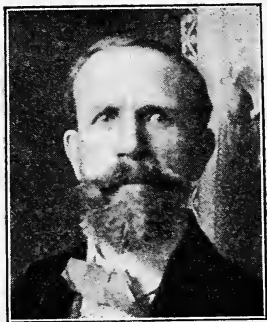


Courrier.

PEINTRE. — Né à Paris en 1858. — Élève de Lequien et Galland. Principales œuvres : *Fleurs de Printemps* (1886 — mus. de Morlaix); *Fleurs, Fruits* (1887 — Rennes); *Fleurs d'été* (1888 — Toul); *Fin de Saison* (1889 — Tulle); *Chez le Fleuriste* (1890 — Issoudun); *Une cueillette* (1896 — Béziers); etc., ment. hon. (1888); méd. (1889); méd. (Exp. univ. 1889). Méd. Arts Décoratifs. Commandes de l'État. Exposé à Moscou, Bruxelles, Barcelone, Pétersbourg, etc.

52 ter, rue de Brancas. — Sèvres (S.-et-O.).

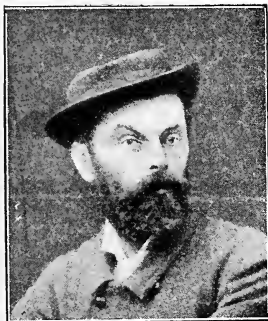
M. BRIDGMAN (Frédéric-Arthur)



PEINTRE. — Né à Tuskeger Alabama, le 10 nov. 1847. — Débute en 1863 par des dessins à l'American Bank-note Company; fait ensuite de la gravure sur acier. Vient à Paris en 1866, commence ses études à l'atelier de M. Suisse, ensuite aux B.-A. (atelier Gérôme). Passe la majeure partie de son temps en Bretagne jusqu'en 1871. Va en Algérie en 1872 et change complètement son genre et sa couleur; depuis cette époque est resté orientaliste. Principales œuvres : *Procession du bœuf Apis* (coll. Gordon Bennett); *Jeu breton* (1868); *Carnaval en Bretagne* (1869); *Villa Arabe* (1875); *Conteuse nubienne* (1875); *Prière dans la mosquée* (1876); *Funérailles d'une momie* (1877, 5^{me} méd.); *Femme de Biskra* (1880); *Danse romaine* (1882 — Philadelphie); *le Bain en famille* (1884); *l'Été au Bosphore* (1885); etc., etc. — 2^{me} méd. (1878); méd. arg. (Exp. univ. 1889), etc. A étudié la composition musicale avec Ch.-M. Widor. Auteur de plusieurs volumes sur *l'Art*. — ❀.

146, boulevard Malesherbes. — Paris.

M. de BROUTELLES



Gasc.

PEINTRE. — Débute en 1879, Principales œuvres *Marine* (1879 — mus. de Dieppe); *la Pêche aux harengs*; *Chantiers de Dieppe* (1880); *Navire à la côte* (1881); *Rentrée au port* (1885); *Barque polletaise* (1885); *la Normandie* (1887); *Barque fuyant un grain* (1890 — mus. de Rouen); *Entrée d'un vapeur au port* (1892); *Une tempête* (1895); *Marée montante* (1894); *Une vague* (1895); etc.

19, rue Aguado. — Dieppe.

M. BUREAU (Léon)



Pirou (boul. St-Germain).

SCULPTEUR. — Né à Limoges, le 17 septembre 1866.
— Élève de l'École des B.-A. Atelier de Falguière.
Exposé au Salon depuis 1884. Principales œuvres : *Le tigre royal du Cambodge* (1891 ; ment. hon.) ; *L'enfant au crabe* (1896) ; *Lion et Lionne d'Abyssinie* (1897), etc.

56, rue Denfert-Rochereau. — Paris.

M. BUYSSE (Georges-Léon-Ernest)



PEINTRE. — Né à Gand, le 2 février 1864. — Élève de Louis Tytgadt, à Gand, jusqu'en 1885. Étudie ensuite le paysage; expose au Champ-de-Mars depuis 1894 : Paysages, Effets de neige, vues de villes, figures en plein air, etc. Principales œuvres : *Soleil de mars* (1895); *Temps gris en juillet*; *Dégel*, *Canal de ville morte à Gand*, etc.

7, rue Coupure. — Gand.

M. CACHOUX (François-Charles)



PEINTRE. — Né à Chambéry, le 25 octobre 1866. — Élève de Ch. Delaunay et G. Morceau à l'École des B.-A. Principales œuvres : *Soleil couchant à Vanves* (1892 — mus. de Chambéry); *Matinée de Septembre sur le lac d'Aiguebelette* (1893 — ment. hon.); *Mare de Champfleury, calme du soir* (1894 — Lille, 1^{re} méd.); *Montagne ensoleillée* (1895 — mus. de Chambéry); *Le lac de Lamartine* (1896 — 5^{me} méd.); *Paysages*, exécutés pour S. M. la reine d'Angleterre. Ment. hon. au concours Troyon.

84, boulevard Rochechouart. — Paris.

M. CARTERON (Eugène)



Tourtin.

PEINTRE. — Né à Paris en 1848. — Élève de Auguste et Léon Glaize, et de Pils, à l'École des B.-A. — Principales œuvres : *L'Enfant prodigue* (1878, 3^{me} méd. — mus. de Béziers); *Les Marches de St-Sulpice* (1881); *Le Rebouteur* (1882 — mus. d'Agen); *Les deux Cortèges* (1883 — mus. d'Orléans); *Vocation contrariée* (1893); Méd. bronze (Exp. univ. 1889).

138, boulevard Raspail. — Paris.

Mlle CASINI (Amélie)




STATUAIRE. — Née à Dinan (Côtes-du-Nord). — Élève de son père. — Débute au Salon en 1885 avec *C'est trop chaud*; plâtre; Principales œuvres : Buste de Mlle Lucy Lauria, fille du ministre de Roumanie; buste de M. Carnot-Pauchet, etc.; statues : *Il ne fait plus clair*, bronze; *Bonnes du petit frère*, plâtre; *Angelus*, plâtre; *La Charité*, groupe plâtre; *A la fontaine*, plâtre; *Botteleur*, plâtre; *Jeunemère*, plâtre, etc. Ment. hon. (1887); Ment. hon. (Exp. univ. 1889); Méd. du Ministre des Beaux-Arts, à Brest.

221, boulevard Raspail. — Paris.

M. CASSAGNE (Armand-Théophile)




Porgeron.

PEINTRE-DESSINATEUR-LITHOGRAPHE. — Né au Lardin (Eure) en 1825. — Élève de l'aquarelliste Harding. Principales œuvres : PEINTURE : *le Dormoir, les Hauteurs du Mont-Ussy* (1869); *Centenaires de la forêt; l'Allée de Sully et l'Étang des carpes* (Palais de Fontainebleau); etc. AQUARELLES : *Château de Pierrefonds* (acq. par l'Etat); *l'Abbaye de Vaux, Cernay, la Forêt le matin, Intérieur du Moulin du Rail, Intérieur de l'église de Bois-le-Roi, Intérieur de l'église d'Avon*, etc., etc. Nombreux dessins du Dauphiné, de l'Auvergne, etc. Auteur de nombreux ouvrages : *Le Dessin pour tous, Traité de perspective artistique, Traité d'Aquarelle, le Dessin enseigné par les Maîtres* ou Histoire de l'Art depuis les temps les plus reculés. Est parvenu à vulgariser, par trente ans d'efforts, *l'Etude pratique du dessin*. Médailles aux Exp. univ. de Londres et Philadelphie. Nombreuses méd. en province. — I. .

205, rue Saint-Merry. — Fontainebleau.

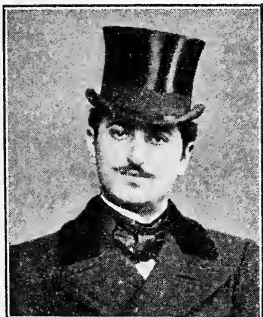
M. CAZIN (J.-M. Michel)

GRAVEUR. — Né à Paris, le 12 avril 1869. — Élève de son père. Expose aux Champs-Élysées de 1885 à 1889. Ment. hon. gravure et dessin (1888), Bourse de voyage, gravure en médailles (1888). Ment. hon. gravure (Exp. univ. 1889); expose au Champ-de-Mars depuis 1889; associé, 1890; sociétaire, 1895. Principales œuvres : *Médaille de l'orphelinat des arts, médaille commémorative* offerte à Puvis de Chavannes à l'occasion de sa soixante-dixième année. Nombreuses médailles diverses. *La Famille*, d'Holbein, gravure; *l'Après-dîner à Ornans*, de Courbet; gravure; *Portraits* d'après Rembrandt et série de portraits gravés d'après nature. — .

40, rue du Luxembourg. — Paris.



M. CHAHIN (Edgar)



PEINTRE. — Né à Vienne, en 1874, de parents arméniens; sujet turc. Élève de Paoletti et Dalzotto, à Venise, et de J.-P. Laurens et Benj. Constant, à Paris. Principales œuvres : *Rentrée du bateau de pêche, Venise* (1895); *Un gueux* (1896); *Coin de rue* (1897, ment. hon.). En préparation : *Au bar, Une chanteuse de Café-Concert, l'Ivrogne, l'Amour aux fortifs*, etc.

9, rue des Fourneaux. — Paris.

M. CHAPUIS (Hippolyte)






PEINTRE-GRAVEUR. — Né à Dijon, le 11 août 1845. — Élève à l'École des B.-A. de Dijon et de Cabanel, à l'École des B.-A. de Paris. Principales œuvres : *Derniers moments de saint Dominique* (acquis par le Président de la répub. de l'Uruguay); etc., 1^{re} méd. (Dijon, 1880); Ment. hon. (Chaumont, 1882); a illustré différents ouvrages des maisons Hachette, Didot, Garnier, etc. Vice-Président de la Société des artistes dessinateurs et graveurs sur bois.

118, boulevard Montparnasse. — Paris.

M. CHAUVIER DE LÉON (Georges-Ernest)



PEINTRE. — Né à Paris, le 21 novembre 1835. — Élève de Loubon à l'École des B.-A. de Marseille. Débute au Salon des Champs-Élysées en 1875 avec *Cabane de gardiens en Camargue* (mus. d'Avignon) et *Crépuscule en Camargue*. Principales œuvres : *l'Étang de la Roque, le Brasinvert en Camargue* (Cercle artistique de Montpellier); *Clair de lune en Camargue, les Pins de la Bocca* (1877); *Bord d'Étang en Camargue* (1879 — mus. de Béziers); *Impression solitaire en Camargue* (1881); *Une manade de chevaux dans les marais* (1895 — mus. de Marseille); *Temps orageux en Camargue* (1896); etc. 5^{me} méd. or (Montpellier 1872, rappel 1896); Toulon (1875); Nîmes (1882); 2 méd. vermeil (1876, rappel 1877); Clermont-Ferrand (1880); 3 diplômes d'honneur, etc., etc. —  O.  .

39, rue Saint-Jacques. — Marseille.

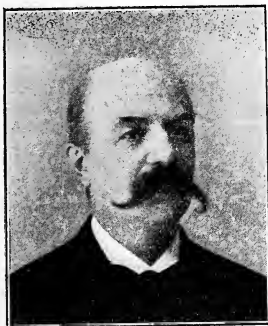
M. CHIVOT (Charles-Louis-Alexandre)



PEINTRE. — Né à Paris, le 50 décembre 1866. — Élève de l'Académie Julian, de Bouguereau, Robert-Fleury, Bonnat et Albert Édouard. Expose surtout des portraits. A collaboré au *Courrier Français*, au *Chat noir*, etc.

Paris.

M. CHOISNARD (Jean-Félix-Clément)



Lavier.

PEINTRE-AQUARELLISTE. — Né à Valence (Drôme), le 11 mars 1846. — Élève de son père et de E. Lansyer. Expose aux Salons depuis 1878 des peintures, des aquarelles et des dessins ; principalement des paysages et des marines. Principales œuvres : *Soir à Antony* (1879) ; *Environs de Kergouan* (1883) ; *Falaises de Douarnenez* (1884) ; *Ferme de la vallée de Chevreuse* (1887) ; *Intérieur de la ferme de Gornevec* (1888) ; *le cloître de Sainte Anne d'Auray* (1890) ; une série d'aquarelles du Midi, etc. — ☉.

60, rue de Vaugirard. — Paris.

M. CLÉMANSIN du MAINE (Georges)

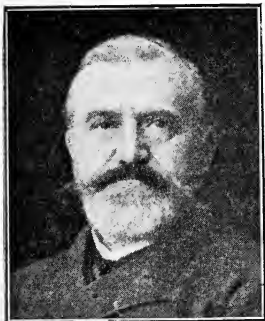


Lejeune.

PEINTRE. — Né à Nantes en 1855. — Élève de Puvis de Chavannes et de Élie Delaunay. Principales œuvres : *Cloé* ; *Charmeuse* ; *Surprise* ; *Après le Bain* ; *la Vérité* ; *Fantaisie*, etc.

Villa des Alajons. — Cannes (Alpes-Maritimes).

M. COLIN (Paul)



PEINTRE. — Né à Nîmes en 1858. — Élève de son père et de J.-P. Laurens. Principales œuvres : *Ferme de Criquebeuf* (1875, 3^e méd. — mus. de Lisieux) ; *Ferme à Yport* (Exp. univ. 1889, méd. bronze) ; Panneau reproduit en tapisserie des Gobelins (Palais du Sénat) ; Panneau en tapisserie de Beauvais (Odéon) ; *id.* (ambassade de Washington) ; *id.* (Ambassade de Constantinople) ; *Paysages* (Ministère de l'Agriculture, musées de Dieppe, Nîmes, Carcassonne, Saint-Étienne), etc., etc. Professeur à l'École polytechnique, inspecteur principal de l'enseignement du dessin à la Direction des B.-A. Rapporteur de l'enseignement des Arts à l'Exp. univ. de 1889 ; membre du Conseil d'adm. de l'Union centrale des Arts décoratifs ; membre du Conseil d'enseignement du dessin de la ville de Paris ; sous-directeur de l'École nationale des Arts décoratifs (section des jeunes filles) ; ancien adjoint au maire du 6^e arrondissement, etc. — ❧ — I ❧.

1. *quai Malaquais. — Paris.*

M. CORDIER (Henri)



SCULPTEUR. — Né à Paris. — Expose depuis 1877. Principales œuvres : *Le Ralliement*, fig. équestre (1877, 3^e méd. — École de Saint-Cyr); *Esquimaux*, bustes (1878 — Jardin des Plantes); *Salomé* (1879); *Nubiens*, bustes (1880 — Jardin des Plantes); *Étienne Marcel*, statue équestre (1881 — mus. d'Angers); *Cuirassier* (1884 — mus. de Châlons); *Montgolfier*, statue obtenue au concours (1885, 2^e méd. — Annonay); *Ève*, bronze (1890); *Général Lasalle*, statue équestre (1895 — Lunéville); *Attelage de bœufs* (1895); *Cuirassier*, *Artilleur*, *Chasseur*, *Spahi* (1896-97 — mus. de Versailles); un grand nombre de *Bustes*, série de bronzes rustiques, etc.

77, rue Denfert-Rochereau. — Paris.

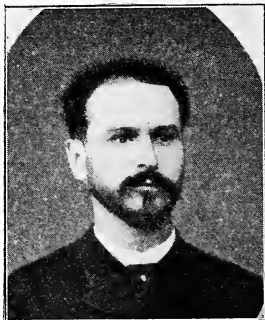
M. CORTAZZO (Oreste)



PEINTRE. — Né à Rome, en 1856. — Élève de son père et de Bonnat. Principales œuvres : *la Justice au bon vieux temps*, *le Couronnement de la mariée*, *le Nouveau seigneur de village*, etc. Ment. hon. et méd. (Exp. univ. 1889). Chevalier de l'O. de François 1^{er} des Deux-Siciles ; chevalier de l'O. royal de la couronne d'Italie.

67, boulevard Bineau. — Neuilly.

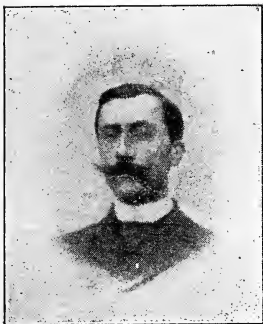
M. COUTENCIN




PEINTRE. — Né à Istres (Bouches-du-Rhône), le 27 décembre 1851. — Élève de Gérôme et Galland. Principales œuvres : *Hommage à Musset* (mus. des Arts décoratifs); *A sa toilette* (mus. de Marseille); *le Battage du blé* (1893); *la Récolte des pommes en Bretagne* (1894); *Vieille bretonne* (1895 — mus. de Rennes); Sept panneaux décoratifs (1896 — Église de Betton, Ille-et-Vilaine); *la Fille du fermier* (1897); etc., etc.

45, avenue de la Gare. — Rennes.

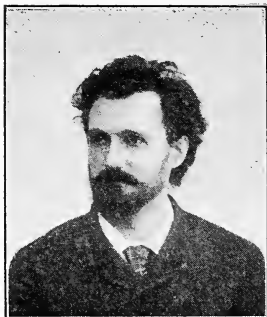
M. DAGONET (Ernest)



SCULPTEUR. — Né à Châlons-sur-Marne. — Élève de Jean-Paul Laurens et Moreau-Vautier. — Expose au Salon depuis 1883. Principales œuvres : *Christ au tombeau* (1886, ment. hon. — mus. de Saint-Dizier); *Animaux*, groupe bronze (méd. bronze, Exp. univ. 1889); Sculpture en ivoire *bustes et médaillons* (méd. bronze, Exp. univ. 1889); *La nuit*, marbre (1890, 3^e méd. — Palais du Sénat); *Bas-Relief*, pierre (1891); *Ève*, marbre (1893, 2^e méd. — mus. du Luxemb.); façade postérieure du *monument* érigé à Châlons-sur-Marne au *Président Carnot* (1896), *Monument Commémoratif de la revue de Vitry passée par le Président Carnot* (1897). — 

68, rue d'Assas. — Paris.

M. DARBEFEUILLE (Paul)



PEINTRE-SCULPTEUR. — Né à Toulouse, en 1855. — Élève de Jouffroy, Falguière et Mercié. Principales œuvres; sculpture : *l'Enfant à la coquille* (1880, ment. hon.); *l'Enfant qui rit* (1881); *l'Avenir* (1882, ment. hon.); *Mlle Cornelius Herz* (1884); *Femme à sa toilette* (1885, ment. hon.); *Apothéose de Victor Hugo* (1886, ment. hon.); *la Libellule* (1896); quantité de bustes, etc. Peinture : quatre panneaux décoratifs pour l'église Sainte-Marthe à Paris; *Génie sur un nuage* (1885 — coll. Cornelius Herz); divers portraits, etc.

141, boulevard Saint-Michel. — Paris.

M. DARVIOT (Edouard)



Langlois.

PEINTRE. — Né à Beaune (Côte-d'Or) en 1859. — Élève de T. Robert-Fleury, Hanoteau, Bouguereau, et de l'École des B.-A. Expose au Salon depuis 1882. Principales œuvres : *les Comptes* (1882 — mus. de Beaune) ; *Une visite intéressée* (1885) ; *Hanoteau dans son atelier* (1888 — mus. de Beaune) ; *Portrait de M. L... D...* (1895 — mus. de Dijon) ; quarante tableaux (Dijon et Beaune, 1895) ; *les Tricoteuses* (1895) ; *Vue de l'Hostel-Dieu de Beaune* (1896) ; *le Billet* (1897), etc. 2^e méd., Versailles. — ❸.

A Beaune (Côte-d'Or).

M. DECROIX (Alfred-Emile)

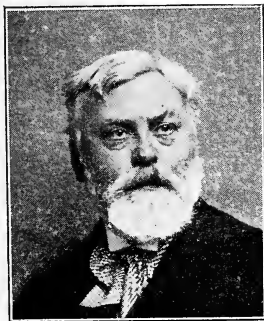


PEINTRE. — Né à Paris, en 1869. — Élève de Petit et Jacques Perrin. Principales œuvres : *Portrait de mon père* (1895); *Un dessert* (1894); *Grenades, raisins* (1895, Versailles, 5^e méd.); *Fruits* (1896), etc.

15, *Grande-Rue*. — *Enghien-les-Bains (S.-et-O.)*.



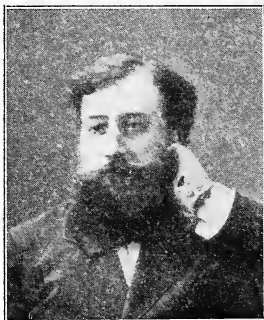
M. DELANCE (Paul-Louis)



PEINTRE. — Né à Paris, en mars 1848. — Élève de Gérôme à l'École des B.-A. Principales œuvres : *les Orphelines du Havre* (1867); *la Foi, l'Espérance, la Charité* (1878, ment. hon.); *les Trois âges* (1879); *Louis XVI et Parmentier* (1880 — mus. de la Flèche); *le Retour du Drapeau* (1881, 5^e méd. mus. de Senlis); *le Banc des nourrices à Saint-Valery* (1885); *la Légende de Saint Denis* (1888, 1^{re} méd. — mus. de Douai); *le Champ de Mars* (1889 — mus. Carnavalet); *les Hauteurs de Montmartre* (1890 — mus. de la Ville de Paris); *les Mineurs* (1891 — Minist. des trav. pub.); *Étienne Boileau et le prévôt des marchands* (1894 — Trib. de commerce); *Panneau religieux* (1896 — N.-D. d'Oloron), etc., etc.

240, rue de Vaugirard. — Paris.

M. DELHUMEAU (Gustave)

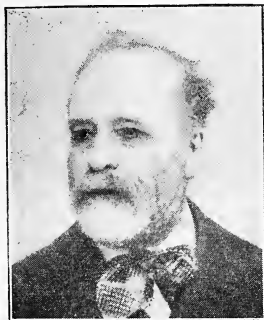


Berthier.

PEINTRE. — Né aux Moustiers-les-Maufaits (Vendée) en novembre 1859. — Élève de Cogniet et Cabanel à l'École des B.-A. Débute au Salon en 1865. — Expose surtout des portraits : *Marquis de Saint-Hennine, Baron de Gaulmin, Mme Simon-Girard, Mme C. Chaumont, Comte Alfred Werlé, Général Février, Mme Sauterre, M. de la Basselière, etc.* Autres œuvres : *Mort d'Adonis, Nymphe, etc.* Ment. hon. au Salon et à l'Exp. univ. 1889. Médaille d'or (Londres, 1888), etc.

41, rue Bayen. — Paris.

M. DELORME (Jean-André)




STATUAIRE. — Élève de Bonnassieux. — Second grand Prix de Rome en 1857. Principales œuvres : *Flûteur*, plâtre (1861, 2^e méd. — acq. par l'État); le même, marbre (1865); *Psyché*, statue marbre (mus. de Lyon); *Benjamin*, marbre (mus. de Roanne); *Sainte Anne et la Sainte Vierge* (église Saint-Gervais) *Boileau* (Hôtel de Ville); *Mercure* (mus. de Lyon); *Saint Joseph* (N.-D. des Champs); *le Commerce*, statue marbre (Minist. du Commerce); *monument de l'amiral de Varenne* (Besançon); *Saint Joseph en prière* (église Saint-Bonaventure à Lyon), *Aubry-Vilet*, buste marbre (Trocadéro); *la Douleur*, monument élevé aux mobiles de 1870 (Privas); *la Vérité railleuse* (Th. des Célestins, Lyon), etc., etc., et nombreux travaux pour les villes de Chabeuil, Montélimar, Béziers, etc.

11, *impasse Ronsin* (152, *rue de Vaugirard*). — Paris

M. DEPLÉCHIN (Eugène)




STATUAIRE. — Né à Roubaix, le 27 mai 1852. — Élève de l'École des B.-A. de Lille et de Delaplanche. Principales œuvres : *Faune et Bacchante* (1881); *Jeune Nubien* (1882 — Palais du gouverneur général de l'Algérie); *l'Ivresse*, groupe (1884 — château d'Engrain); *Charmeuse* (1886 — mus. de Barcelone); *Fellah* (1890); *Amphitrite* (1895 — 5^e méd.); *la Fontaine de Bacchus* (1894 — New-York); *Peine de cœur* (1896); *Monument de Desrousseaux* (Lille), etc. —  — Commandeur de l'O. royal américain d'Isabelle-la-Catholique; officier de l'O. du Nichan de Tunisie. Vice-président de la commission de l'École des B.-A. de Lille; administrateur des musées.

96, rue de Douai. — Lille.

M. DESCELLES (Paul)

PEINTRE. — Né à Raon-l'Étape (Vosges), le 22 mars 1851. — Élève de Mirbeck. Débute au Salon en 1880. Principales œuvres : *Mgr Sonnois* ; *le Comte de Chambrun* ; *Mgr de Briey* (séminaire de Saint-Dié) ; *Mgr Grand-Claude* (Séminaire de Saint-Dié) ; *Mme de Mirbeck*, portrait sur porcelaine ; *Mlle Phulpin, M. de Lesseux* ; *Une exécution* (galerie des évêques à Toul) ; *la Lessive à l'hospice* (mus. de Langres) ; *la Potée, la Veuve, Un jour de marché à Saint-Dié, Nourrices improvisées*, etc., etc.

Collabore à *la France illustrée*, à *la Famille*, au *Magasin pittoresque*, à *l'Art Français*, aux éditions de Baschet, etc.

Médaille d'or (Épinal) ; médailles d'argent, de vermeil (Dijon), etc. — .

A Saint-Dié (Vosges).



M. DEUTSCH (Ludwig)



PEINTRE. — Né à Vienne (Autriche). — Élève de l'École des B.-A. de Vienne et de J.-P. Laurens, à Paris. Principales œuvres : *le Tombeau du Khalife* (1884); *la Jeune Favorite* (1888, ment. hon.); *l'Université au Caire* (1890); *Garde du Palais* (1896); *le Tribut* (1897), etc. Collabore à différents journaux illustrés.

11, rue de Navarin. — Paris.

M. DOMINGO (François)



PEINTRE. — Né à Valence (Espagne), en 1845. — Prix de Rome (1867); professeur à l'Académie de Saint-Charles, à Valence (1868), membre agrégé de l'Académie Royale d'Anvers (1889). Principales œuvres: *La Querelle* (mus. de Madrid); *Sainte Claire et le Dernier jour de Sagonte* (mus. de Valence); *la Vie du Cabaret, le Rendez-vous de chasse, le Jeune querelleur, le Charme de la musique, le Prince s'amuse, le Mariage, le Savant, la Vente du cheval, les Saltimbanques, la Terrasse, le Comédien, les Joueurs de cartes, les Trois buveurs*, etc., etc., répandues dans les principaux musées d'Europe et d'Amérique. Portrait de S. M. *Alphonse XIII* et quantité de portraits du monde officiel d'Espagne. — Commandeur de l'O. de Charles III, Grand-Croix de l'O. royal américain d'Isabelle-la-Catholique. Réside à Paris depuis vingt ans.

94, boulevard Bineau. — Neuilly (Seine).

M. DUBOIS (Henri)



Graffe.

GRAVEUR EN MÉDAILLES ET MONNAIES. — Né à Rome de parents français. — Élève de Falguière, Chapu et Alphée Dubois, son père. 1^{er} second grand prix de Rome (1878). A exécuté les médailles de la *Ligue des patriotes*, de *l'Union des Femmes de France*, la médaille commémorative des *Congrès internationaux* (Exp. univ. 1889); les portraits d'*Alphée Dubois*, de *Wallery-Radot* et divers travaux pour l'administration des monnaies. — 3^e méd. (1888); 2^e méd. (1895), etc. — I. 43.

5, rue de Savoie. — Paris.

Mlle DURRUTHY (Zélie)



PEINTRE. — Née à Paris en 1872. — Élève de Thirion et Humbert. Principales œuvres : *Portrait de jeune fille* (1891); *Une Alsacienne* (1896); *Encore seule* (1897, ment. hon.). A exposé à Versailles, Fontainebleau, Saint-Étienne, aux Femmes peintres, etc.

22, rue de la Tour-d'Auvergne. — Paris.

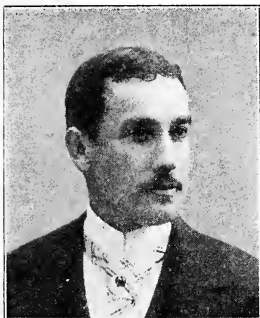
M. DUVAL (Jean-Maurice)



PEINTRE. — Né à Paris, le 10 décembre 1871. — Élève de J.-P. Laurens, Benj. Constant et Gustave Moreau. Débute au Salon de 1895 avec *l'Adoration des bergers* (ment. hon.); expose ensuite *Actéon surprenant Diane au bain* (1896); un triptyque décoratif (1896 — Exposition de la musique); *Diane chasseresse, Apollon et les muses* (1896, salon de la Rose-Croix); *Vision de la dernière heure* (1897); etc., etc. A exposé à Orléans, Versailles, Bruxelles, etc.

72, rue Notre-Dame-des-Champs. — Paris.

M. EDE (Frédéric-Charles-Vipont)

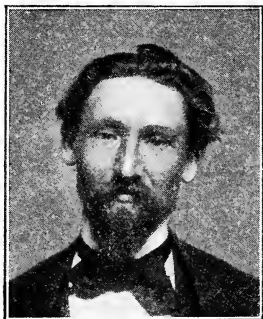


Ménard.

PEINTRE. — Né à Nottawa (Canada), le 22 février 1865.
— Élève de Tony Robert-Fleury et Bouguereau. Principales œuvres : *Paysage* (1891, Montréal, 1^{er} prix); *Marlotte* (Exposition universelle de Chicago, 1893; médaille d'honneur — mus. de Boston); etc.

A Montigny-sur-Loing. — (Seine-et-Marne).

M. ELMQUIST (Hugo)



SCULPTEUR. — Né à Ronnebu (Suède). — Élève de l'Académie des B.-A. de Stockholm. Principales œuvres : *le Printemps*, plâtre (1890, exp. de Stockholm, 2^e grand prix. — Château royal de Stockholm); *Ragnar*, plâtre (1^{er} grand prix — mus. national du Nord, Stockholm); *la Vieillesse*, plâtre (1895, Champs-Élysées, ment. hon.); *Réverie*, marbre (1897); *Religion*, marbre (1897), etc. A obtenu trois années de suite une bourse de l'Académie des Beaux-Arts de Stockholm.

9, rue des Fourneaux. — Paris.

M. ERTZ (Édouard)



PEINTRE-AQUARELLISTE-AQUAFORTISTE. — Né à Chicago (États-Unis). — Élève de Delance, Callot, Lefebvre et Courtois. Principales œuvres : Série d'aquarelles (1893); *Coucher de soleil* (1894); *Enfants au bain* (1895); *Sablonnaire* (1895, Saint-Étienne, diplôme d'honneur); *Après-midi d'hiver, porteuse d'eau espagnole* (1896); Aquarelles (1896, Angers, diplôme d'honneur); *Une fontaine à Tolède* (1896, Rouen, grand prix); *le Soir* (1897, Elbeuf, 1^{re} médaille); Portrait (1897, Munich); Portrait de *Mlle Adams*, de l'Opéra; *les Saisons*, peintures décoratives, etc., etc. Collabore au *Century*, au *The Queen*, à *l'Estampe moderne*, etc.

3, rue Dutot. — Paris.

M. EUSTACHE (Sylla)



Bernard.

SCULPTEUR-GRAVEUR. — Né à Paris, en 1856. — D'abord ouvrier graveur; élève d'Émile Laporte, puis de Gabriel Guay à l'atelier Lequien. Principales œuvres : *Portrait de mon fils*, médaille (1895); *Portraits des enfants de M. Loustau*, médaillon et médailles (1894); *Portrait du chien Tony*, étude (1897); *médaille du Souvenir français*, etc.

18. rue Daunou. — Paris.

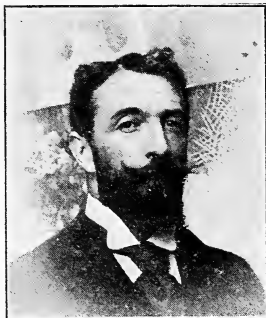
M. FAIVRE (Antoine-Ferdinand)



STATUAIRE. — Né à Marseille, le 8 octobre 1860. — Élève de l'École des B.-A. de Marseille et de Cavalier à l'École des B.-A. de Paris. Expose au Salon depuis 1882. Principales œuvres : Portraits de *Mlle B...* et de *Mme Clovis Hugues* (1882-85); *Jeune mère et son enfant* (1887); *Enfance de Bacchus* (1889, ment. hon.); *Derniers jeux* (1892, 5^e méd. et bourse de voyage); *Jeunesse*, bronze (1895); *Primevère*, marbre; Portrait en pied de *Jean Ehrhard* (1895); *Mme Ehrhard*, buste marbre (1896); *Psyché* (1897), etc. Commandes et travaux : restauration des sculptures de la Cour d'honneur du Palais de Versailles (1888); *l'Amour pêcheur* (Brasserie du Pêcheur, à Strasbourg, 1890); *Vierge et enfant bénissant le monde* (Marseille, 1891); travaux de sculp. du nouv. mus. des antiquités égypt. (le Caire, 1897); *Fontaine appliquée en étain* (commande de l'État, 1897), etc. Nombreuses récompenses dans les expositions régionales et universelles de Lyon, Marseille, Nîmes, Rouen, Angers, etc.

11, *impasse du Maine.* — Paris.

M. FAURET (Jean-Joseph-Léon)



PEINTRE. — Né à Mugron (Landes), le 23 décembre 1865. — Élève de A. Dupuy à l'École des B.-A. de Bordeaux et de J.-P. Laurens, Benj. Constant et Gabriel Ferrier à l'Académie Julian. Principales œuvres : *Biètrix* (1895); *Épave sainte* (1896, 5^e méd. — mus. de Bordeaux), etc.

9, rue des Fourneaux; villa Gabriel. — Paris.

Mlle FAVIER (Jeanne-Magdeleine)



PEINTRE-PASTELLISTE. — Née à Vichy (Allier). Diplômes supérieurs de la Ville de Paris et de l'État (1885-86); nommée professeur de la Ville de Paris (1887). Principales œuvres : *Portrait de ma mère* (1888); *Portrait de M. E. M...* (1892); *le Vieux relieur*, pastel (1893); « *At Home* » (1894); *Portrait de l'Auteur* (1895); *En fraude, Au travail, Portrait de M. Maurice Faure* (1897), etc. Médaille d'or (Jersey, 1895); collabore à la *Nouvelle Revue parisienne*, et à divers illustrés. — 🌿.

1, rue Bourbon-le-Château. — Paris.

M. FAYET (Pierre-Antoine-Gustave)



Lycienne

PEINTRE. — Né à Béziers, le 19 mai 1865. — Élève de son père, conservateur adjoint du musée de Béziers. Principales : œuvres *Bords de l'Orb* (1889, Marseille); *A Saint-Mandrier*, près Toulon (1892, Marseille — mus. de Béziers); *Un coin de mon jardin* (1892, Béziers, H. C.); *le Soir, Ile de Tabarka* (1895, Béziers — Nîmes — mus. de Cette); *le Chemin de Bayssan* (1895, Narbonne, 1^{re} méd. d'or); *le Matin, marine* (1894, Nîmes, diplôme de méd. d'or 1^{re} cl.); *les Genêts* (1895, Narbonne, grand diplôme d'honneur — mus. de Narbonne); *le Soir, étang de Vendres*; *Bords de l'Aude* (1896, Champs-Élysées); *Lever de lune, étang de Vendres* (1897), etc.

9, rue du Capus. — Béziers.

M. FERIGOULE (Claude-André)



Chabrier de Lafongt.

STATUAIRE. — Né à Avignon, le 20 avril 1865. — Élève de Falguière à l'École des B.-A. Principales œuvres : *le Bûcheron* (1892, ment. hon. — mus. d'Avignon); *l'Ecueil* (1892 — mus. de Carpentras); *Mereis* (1894); *Nègre de Guinée combattant un serpent* (1895, Salle d'honneur de la mairie d'Avignon); Buste de *Mlle Favart* (1896 — mus. d'Avignon); Statues pour la restauration de la façade de l'église de St-Pierre (monument historique); Buste de *Antony Real* (1897); etc. A érigé en collaboration avec Félix Charpentier, en 1891, le monument commémoratif de l'annexion du Comtat-Venaissin à la France. — Conservateur du musée d'Arles et directeur des cours de dessin de cette ville.

— 8.

8 bis, rue Campagne-Première. — Paris.

M. FORESTIER (Antonin-Clair)



SCULPTEUR. — Né à Cannes, le 18 octobre 1865. — Élève de Gauthier et Charpentier à l'École des Arts décoratifs. Principales œuvres : Tête d'étude (1885); Bustes et médaillons (1895-90); *le Loup de mer* (1890, 5^e méd.); *Bacchante*, plâtre (1891); Buste décoratif (1895); *Premier désir*, plâtre (1894 — mus. de Cannes); *le Désert*, statue pierre (1895); *Chouret*, statue marbre, commande de l'État (1895 — Cour d'appel de Rouen); Objets d'art (1896); *l'Ouragan et la feuille*, plâtre (1897, 2^e méd.); Bustes du gouverneur de l'Australie et des principales notabilités de Melbourne (1891-1895), etc.

7 ter, impasse du Maine. — Paris.

M. FOUQUERAY (Charles)



PEINTRE. — Né au Mans, le 29 avril 1869. — Études à l'École des B.-A.; élève de Cabanel et Cormon. Principales œuvres : le « *La Bourdonnais* » (1889); *Branlebas à bord du « Forbin »* (1890, ment. hon.); *Marine de 1850, les Permissionnaires* (1895 — mus. de Cognac); *l'Appel, Pont du « Jean-Bart »* (1894 — mus. de la Rochelle); *Compagnies de débarquement* (1895 — mus. de Niort); le « *Charles-Martel* »; *Lavage de pont à bord du « Formidable »* (1895); le « *Charner* » *embarquant ses poudres* (1896 — mus. du Mans); Épisode du vaisseau *l'Achille* : Trafalgar 21 oct. 1805 (1897, 5^e méd.); etc. Collabore au *Monde Moderne*, au *Monde Illustré*, à *l'Univers Illustré*, à la *Revue Mame*, etc. Peintre de la marine. Bourse de voyage décernée par le Conseil supérieur des Beaux-Arts (1897).

Avenue d'Ormesson. — Thiais (Seine).

Mlle FRANKLIN (Mary)



PEINTRE. — Née aux États-Unis. — Élève de Grosse et Louis Deschamps. Expose principalement des portraits et des tableaux de genre : *la Toilette, la Tartine*, etc.

44, rue Bayen. — Paris.

M. GALLIARD-SANSONETTI



SCULPTEUR. — Né à Nancy, en 1865. — Élève de Raphaël Collin et de Geoffroy. Principales œuvres : *Chiienne bouledogue*, plâtre (1894); *la Mort de Brunehaut*, groupe plâtre (1895); *Chiienne bouledogue*, bronze (1896); *Lévriers*, groupe plâtre (1897), etc.

4, rue Aumont-Thiéville. — Paris.

M. GARNELO-ALDA (José)



Marti.

PEINTRE. — Né à Enguera (Espagne), le 25 juillet 1867. — élève de l'École de Séville; grand prix de Rome en 1888. Principales œuvres : *Salut à la Vierge* (1886 — église de Montilla); *Muerte de Lucano* (1887, Madrid, 2^o méd. — musée de Madrid); *Duel interrompu* (1890, Madrid, 2^o méd.); *Cornelia* (1892, Madrid, 1^{re} méd.); *Colomb* (1895, Chicago, méd.); *Magdalena* (1894, Bilbao, 1^{re} méd.); *Suicide par amour* (1895, Académie de Madrid, 1^{er} prix — musée Balaguer); *la Dolores* (1894 — Madrid); *Aspasia, Coriolano* (1895); *la Séo-Zaragoza* (1895 — coll. du duc de Madrid, à Venise); *Retour de Monte-Carlo* (1896, Paris. ment. hon.); *Tabaré* (1896); *Vierge del Pilar Zaragoza* (1897 — Venise); collabore à plusieurs grands journaux illustrés. Chevalier de l'O. de Charles III. Professeur à l'École des Beaux-Arts de Madrid.

5, plaza de la Universidad. — Barcelone.

M. GASQ (Paul-Jean-Baptiste)



STATUAIRE. — Né à Dijon en 1860. — Élève de l'École des B.-A. de Dijon (pensionné du département), puis de l'École des B.-A. de Paris; 2^e prix de Rome (1884); 1^{er} prix (1890). Principales œuvres : *Bas-relief*, plâtre (1895, 2^e méd. — mus. de Pau); *Orphée*, plâtre (1894); *Héro et Léandre*, bas-relief marbre (1896, 1^{er} méd. — mus. du Luxembourg); *Médée*, groupe marbre (1893 — acquis par l'État), deux bustes marbre (1897); etc.

255 bis, rue du Faubourg-Saint-Honoré. — Paris.

M. GASTON-GÉRARD



PEINTRE-AQUARELLISTE. — Né le 11 mars 1859. — Ancien élève des Ecoles d'Arts-et-Métiers, de l'École des Beaux-Arts, de l'Académie Julian : professeur Jules Lefebvre. Principales œuvres : *la Source* (1885); *Voix du Soir* (1888); *la Sculpture sur bois, la Tapisserie, le Bronze, l'Ébénisterie*, panneaux décoratifs (salle de la commission de l'École d'ameublement); *la Voie lactée, l'Éducation de l'Amour*, panneaux décoratifs; *Junon, Léda, les Guêpes, les Papillons*, aquarelles décoratives; etc. méd. d'or (Londres); méd. (Rouen, Châteaudun, Amiens, Dijon, etc.). A publié un ouvrage sur l'enseignement de l'aquarelle; collabore à la *Revue d'ameublement*, au *Home-Décor*, au *Blanc et Noir*, au *Journal des Artistes*, etc. Professeur d'aquarelle et de lavis aux Écoles supérieures de la Ville de Paris; professeur de composition décorative (en collaboration avec Mucha), etc. I. 4.

6, rue du Val-de-Grâce. — Paris.

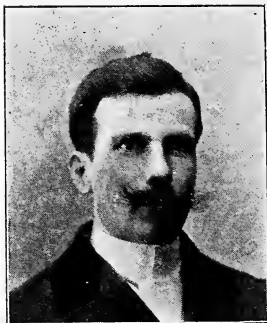
M. GEILLE DE SAINT-LÉGER (Léon)



PEINTRE. — Né à Alger, le 6 décembre 1864. — Envoyé par la ville d'Alger à l'École des B.-A. de Paris; élève de Hébert, L.-O. Merson, J. Lefebvre et Ad. Demont. Principales œuvres : *Portrait de jeune femme* (1883 — mus. d'Alger); *Tête de Christ* (mairie d'Alger); *Naissance de Samson* (salle du Conseil général d'Alger); *le Retour du marché* (Exp. univ. 1889); Décoration du café maure algérien (Exp. univ. 1889); Décoration du musée panoramique Lysistrata, à Vichy; *Une rue de Bou-Saada* (1896, Amiens, méd. bronze); *Barque de pêche à Honfleur* (1895); *Jour d'été en Bretagne* (1894); *Barques* (1895); *Ville Saharienne* (1896); *Vieux bateaux dans les dunes* (1897), etc.; collabore à divers journaux illustrés d'Algérie.

85, rue Denfert-Rochereau. — Paris.

M. GEORGE-EDWARD



Camus.

DESSINATEUR-CARICATURISTE. — Né à Cette, le 21 avril 1866. — Études au Lycée de Montpellier et à l'École des Dominicains. A débuté en 1887 dans un journal de province : *la Vie à Nice*. Venu à Paris en 1890, a collaboré au *Paris-Instantané*, au *Paris-Revue*, au *Triboulet*, à *la Chronique amusante*, à *l'Éclipse*, à *la Gaudriole*, à *l'Univers Illustré*, au *Journal amusant*, au *Supplément*, au *Fin-de-Siècle* (sous le pseudonyme de Teddy); à *la Revue des Sports*, à *la Bicyclette*, au *Paris-Journal*, au *Quotidien Illustré*, au *Journal*, à *l'Éclair*, etc. Collabore actuellement au *Supplément du Journal*, au *Charivari*, à *la Caricature*, au *Pêle-Mêle*, à *la Libre Parole illustrée*.

14, rue Constance. — Paris.

M. GLAIZE (Édouard-Jean)



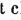
Berger

PEINTRE. — Né à Lorient (Morbihan), le 25 février 1851. — Expose aux Salons des Champs-Élysées depuis 1879. Principales œuvres : *le Vieux frêne*, *Soir d'automne* (1884); *Impression du soir au bord de la mer* (1886); *la Fin des beaux jours* (1889); *Un verger breton* (1890); *Un déversoir sur le Scorff* (1895); *Brocéliande* (1896); etc. A également exposé des pastels à différentes reprises.

4, rue d'Anjou. — Paris.

M. GOUNIN (Henri-Charles-Auguste)



PEINTRE. — Né à Paris, le 22 septembre 1850. — Élève de Dardoize. Expose au Salon depuis 1880. Principales œuvres : *la Normandie fin septembre* (1890); *Chemin sous bois* (1891); *Sous bois fin août* (1892); *Au long rocher, forêt de Fontainebleau* (1894); *Soleil d'octobre* (1894); *les Vieilles feuilles* (1895); *Soleil du matin* (1896, ment. hon.); *Coin d'Étang*; *A l'entrée du bois, la Ferme de Landal à Villerville* (1897), etc. 2^e méd. (Versailles 1887); 1^{re} méd. (Boulogne 1889); méd. bronze (Évreux 1889); 1^{re} méd. arg. (Versailles 1890); diplôme d'honn. (Avignon 1891); méd. bronze (exp. univ. Lyon 1894); diplôme d'honn. (Angers 1896); 2^e méd. (Tunis 1897); méd. d'arg. (Rouen 1897); méd. d'arg. (Arcachon 1897); etc. membre de la Société des auteurs et compositeurs; auteur de nombreux monologues et chansons. — ; chevalier de l'O. du Nichân Itikhar et de l'O. royal du Christ, de Portugal.

70 bis, rue N.-D.-des-Champs. — Paris.

M. GRISENKO (Nicolas)



PEINTRE. — Né à Kousnetz^k (Sibérie), le 20 mai 1856. — Élève de Cormon, Bogoluboff, Dogorio et de l'Acad. des B.-A. de Saint-Pétersbourg; pensionnaire du ministère de la marine impériale russe. Principales œuvres : *la Mer se calme* (1886 — acq. par S. A. I. le grand-duc Alexandre Michaliowitch); *Départ d'un croiseur* (1887 — Cercle de la flotte imp. de Cronstadt); *la Frégate « Général-Amiral »* (1888) — commande de S. A. I. le grand-duc héritier : S. M. Nicolas II); *Moulin à Veules*, dessin (Exp. univ. 1889, méd. bronze); *le Croiseur « Amiral-Corniloff » à Saint-Nazaire* (Exp. univ. 1889, ment. hon. — acq. par S. A. I. le grand-duc Alexandre); *Sortie du croiseur « Amiral-Corniloff » de Saint-Nazaire* (1889 — acq. par S. A. I. le grand-duc Alexis); *le Port Saint-Nazaire*, étude

(1890 — mus. de Moscou); *le Temple Teppa Koulam Madura* (1891 — acq. par S. M. l'Empereur de Russie); 500 *aquarelles* et *dessins* exécutés pendant le voyage en Orient de S. A. I. le grand-duc héritier Nicolas (exposition particulière chez Durand-Ruel 1891 — acq. par S. M. l'Empereur de Russie); *Croiseur à voiles* (1891 — acq. par S. A. I. le grand-duc Pierre-Nicolaï-witch); *la Rue de Paris au Havre* (1895); *Vue du Tréport* (1894); *l' « Entreprenante » à Toulon* (1895); *Vue de Moscou* (1897); Exposition d'aquarelles (Durand Ruel, 1896); *Entrée de l'escadre russe à Toulon* (1895 — commande de S. M. l'Empereur de Russie pour la ville de Marseille); *Entrée de l'Escadre russe à Toulon* (1896 — commande de S. M. l'Empereur de Russie pour le Cercle militaire de Saint-Pétersbourg); *Entrée des yachts impériaux à Cherbourg* (1897 — commande de S. M. l'Empereur de Russie); *Vent capricieux* (1897); *Environs du monastère Saint-Serge à Moscou*, aquarelle (1897 — mus. de Moscou); quatre tableaux : *Voyage en Orient* (acq. par S. M. l'Empereur de Russie); etc., etc. Presque toutes ces œuvres ont été exposées à Paris aux divers Salons annuels. Collabore à *l'Illustration* et à plusieurs journaux russes illustrés : *Wsemernaia illustratia*, *Goussliar*, etc. I. *Э.* — et divers O. du Siam, du Japon, etc. Médaille du couronnement (1896).

5, rue Clément-Marot. — Paris.

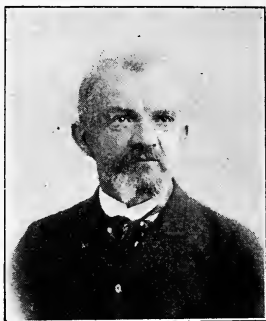
M. GUIGNEBAULT (Paul-Amand)



PEINTRE. — Né à Veneux-Nadouc (Seine-et-Marne); le 15 avril 1871. — Élève de Jérôme et Bouguereau à l'École des Beaux-Arts. Principales œuvres : *le Départ pour l'Égypte, Moïse, le Christ*. Études décoratives.

9, quai d'Anjou. — Paris.

M. GUILLAUMIN (Jean-Baptiste-Armand)



PEINTRE-PASTELLISTE. — Né à Paris, le 16 février 1841.
— Élève de l'Académie Suisse. A exposé aux Peintres impressionnistes en 1874, 1875, 1876, 1877, 1880, 1886 ; chez Durand-Ruel en 1894 et 1896 ; Pastels chez Vol-lard, en 1897 : *Marines et paysages d'Agay (Provence)* et *d'Auvergne, de Saint-Palais (Charente-Inférieure)* ; *Vues de Paris. etc.*

M. GUILLONNET (Octave-Denis-Victor)



PEINTRE-DESSINATEUR. — Né à Paris, le 21 septembre 1872. — Élève de Lionel Royer et Cormon. Principales œuvres : *les Cinq doigts de Birouck* (1887). *A la Fontaine* (1888); *Regrets* (1890-1894) — ment. hon.); *le Bibliomane* (1891); *Ananké* (1892, 3^m méd.); *Jeanne d'Arc*, cartons de vitraux et esquisse, (2^m méd. 1894) *Repos de Sancho Pança*, carton de vitrail (1896); *Repos*; *Femme à sa toilette* (1897); etc., et de nombreux portraits. Collabore à la *Revue Mame*, au *Cosmopolitan Magazine*, etc.

60, boulevard de Clichy. — Paris.

M. GUITTET (Georges)



SCULPTEUR. — Né à Cholet, le 15 mars 1871. — Élève de Roulleau, Turcan et Th. Rivière. Principales œuvres : *Portraits*, plâtre (1891); *l'Enfant à la tortue*, plâtre (1894, Angers, méd. d'argent); *Portrait du baron Despatys*, terre cuite (1895); *Languida*, plâtre (1896, ment. hon.); *Porteur d'eau africain* (1897, 2^m^e méd.); etc.

99, rue de Vaugirard. — Paris.

M. GUSMAN (Pierre)



Chalot.

PEINTRE-GRAVEUR. — Né à Paris en 1862. — Élève de son père et de Cormon. Principales œuvres : gravures d'après Hals, Rembrandt (1887-1897) ; Deux collections d'aquarelles de Pompéi sur l'art antique (acquises par l'État, dont l'une se trouve à la bibliothèque de l'École des B.-A. et l'autre à la Sorbonne) ; Peintures antiques et vue de Pompéi (École des B.-A., 1897), Aquarelles de Venise ; etc., etc., collabore à la *Gazette des Beaux-Arts*, à la *Revue de l'art ancien et moderne* à l'*Estampe et l'Affiche*, etc., et publie des articles sur la *Technique de la peinture à Pompéi*, les *Portraits pompéiens*, la *Villa d'Adrien*, etc., ment. hon. (1887), 5^{me} méd. (1891) ; 2^{me} méd. (1897).

12 bis, rue Vavin. — Paris.

M. GUYON (Adrien)

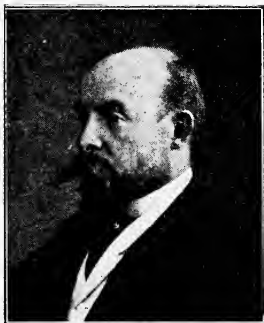


Buisson

PEINTRE. — Né à Paris. — A surtout travaillé seul en étudiant les maîtres anciens. Principales œuvres : *Fin de toilette* (1896) : *Étude de jeune fille*, tête et torse (1897), exposés au Champ-de-Mars; etc. Collabore à *l'Esime française*.

11 bis, rue Roquépine. — Paris.

M. HAMILTON (John-M.-Lure)



PEINTRE. — Né à Philadelphie, en 1855. — Élève de l'Académie des B.-A. de Pensylvanie, de l'Académie royale d'Anvers et de Gérôme à l'École des B.-A. de Paris. Principales œuvres : *le Rire* (1878); *Enfants et roses*; portrait de M. Gladstone (1891, ment. hon. — mus. du Luxembourg); portrait de M. Thouron (1895); *les Fricoteurs* (1896), etc., etc.

5, *Regent Street*. — *Londres*.

M. HARRISON (Alexandre)

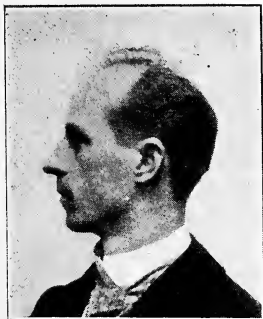


Gasc.

PEINTRE. — Né à Philadelphie. — Élève de Gérôme à l'École des Beaux-Arts de Paris. Principales œuvres : *l'Arcadie* (1886); *la Vague*, *Solitude*, *le Grand miroir*, etc. — ❀. I. ❀.

17, rue Campagne-Première. — Paris.

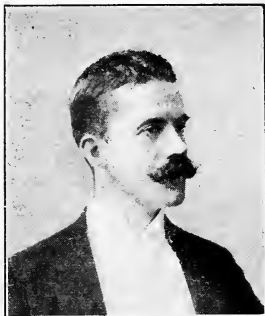
M. HENNIGSEN (Albert)



SCULPTEUR. — Né à Santiago du Chili, en 1860. — Élève de l'Académie de Santiago. Débute au Salon en 1887; a exposé aux Champs-Élysées des *émaux* genre Limoges (sujets décoratifs); *Portrait de mon père*, médaillon en plâtre (Exp. univ. 1889, ment. hon. — mus. de Santiago).

85, rue Notre-Dame-des-Champs. — Paris.

M. HOLMAN (S. Frank)



Coutarini

PEINTRE. — Né en Amérique, le 13 janvier 1865. — Élève de Carolus-Duran et de l'École des B.-A. Expose au Salon depuis 1891. Principales œuvres : *Intérieur de St-Germain-des-Prés*, portrait de *M. Bonaparte Wyse* (Londres); *Mélodie* (1891); *Portrait de ma mère* (1894); *les Deux ponts* (1894 — mus. de New-York); *Nuit à Venise* (1894); *Venise* (1896); *le Printemps* (1896); *le Grand canal de Venise* (1897); *Portrait de M. Holman Black* (1897 — Munich); *Jeune guerrier* (1897 — mus. de New-York); etc. A illustré la *Rose de l'Alhambra* et *Moracco*.

16, avenue de Breteuil. — Paris.

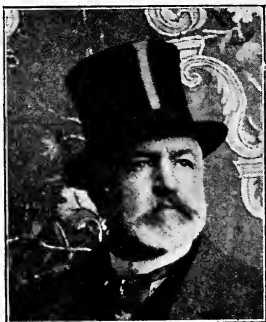
M. HONER (Marie-Edmond)




GRAVEUR-LITHOGRAPHE. — Né à Nancy, le 16 février 1849. — Élève de Charles Sellier et Paul Maurou. Expose au Salon des Champs-Élysées; nombreuses lithographies d'après les maîtres; mention honorable en 1895; médaille 5^e classe en 1895.

14, rue de Chabrol. — Paris.

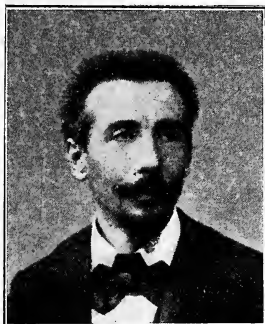
M. JACQUESSON de la CHEVREUSE (Louis)



PEINTRE. — Né à Toulouse. — Élève de son père et d'Ingres et H. Flandrin; 2^e grand prix municipal de Toulouse en 1857; lauréat au concours du grand prix de Rome en 1865. Principales œuvres : *Christ en croix* (1858 — église de Villefranche); *Orphée aux enfers* (1865 — mus. de Toulouse); *Martyr* (1880, méd. or, expos. de Tours); *le Réveil, Seule aux champs* (1885); *Devant son miroir* (1891 — mus. d'Avignon); *St François d'Assise* (1895 — église de Verrières); etc., une grande quantité de portraits : *mon Père, Mgr de la Bouillerie, marquis de Camara, Dr Mallet, M. Hecht*, etc. Auteur de nombreux cartons de vitraux pour la cathéd. de Bordeaux, les églises de Beaufort, de Neufchâtel-en-Bray, de Roquemaure, de Poligny, cathédrale de Lyon, etc. Professeur et directeur de l'enseignement du dessin à l'École Alsacienne depuis 1880. — 1 .

51, rue d'Alésia. — Paris.

M. JAMET (Henri-Pierre)



Dubreuil.

PEINTRE. — Né à Gien, le 25 septembre 1858. — Élève de Gérôme à l'École des B.-A. et de Harpignies. Expose au Salon depuis 1887. Principales œuvres : *Portrait de mon père* (1887); *Avant la classe, Vieux vigneron* (1888 — mus. de Châteauroux); *Avant la communion, Coin de jardin* (1890); *l'Age critique* (1891 — mus. d'Orléans); *Un Deuil* (1895, 5^e méd. à l'Exp. univ. de Lyon); *Deux panneaux décoratifs* (1896); *le Grand-père* (1897, ment. hon.); etc., et de nombreux portraits.

25, rue Victor-Massé. — Paris.

M. JEANNENEY (Paul)



Né à Strasbourg, le 6 août 1861. — Ingénieur des Arts et Manufactures : expose des grès émaillés au Grand-Feu.

65, boulevard Arago. — Paris.

M. JEANNIN (Frédéric-Émile)



GRAVEUR-AQUAFORTISTE. — Né le 29 décembre 1859. — Élève de l'École des Arts décoratifs et de Champollion et Boilvin pour la gravure. Expose à tous les Salons depuis 1886. Principales œuvres : *la Prière*, d'après Fromentin ; *le Repriseur*, d'après Gilbert ; *les Conscrits*, d'après Dagnan-Bouveret ; *le Retour à la ferme*, d'après Troyon ; etc., et de nombreuses illustrations. Ment. hon. (1887) ; 5^e méd. (1895).

7, rue de Lille. — Paris.

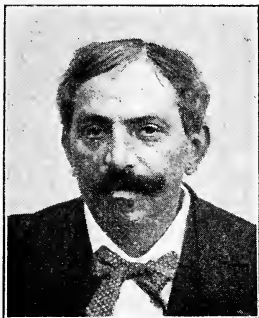
M. JEIDELS (Charles)



PEINTRE. — Né à Bâle (Suisse), en 1865. — Élève de l'École des B.-A. de Munich et de Gervex, Humbert et Roll à Paris. Principales œuvres : *Chez l'habitant* (Salon des Champs-Élysées, 1887); *Portrait de M. B...* (Salon du Champ-de-Mars, 1890); *Après la séance* (1891); *le Mont St-Michel* (1895); *Panorama de St-Jean la Haize* (1895); *la Baie du Mont St-Michel, Vue sur St-Quentin*, portrait de *M. Julloux* (1896); portrait de *Mlle P...*, portrait de *M. S...* (1897); *Ste Madeleine* (1897), etc.

85, rue Ampère. — Paris.

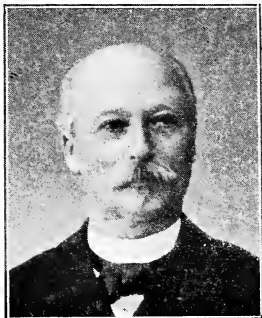
M. JETTEL (Eugène)



PEINTRE. — Né à Janowitz (Autriche), le 20 mars 1845. — Elève de l'Académie de Vienne. A exposé de 1877 à 1879 au Salon des Champs-Élysées, et de 1890 à 1897 au Salon du Champ-de-Mars. Principales œuvres : *Boulevards au bord de la mer*, *Plateau de Belle-Croix*, *Fontainebleau* (1877); *Marécages en Hollande*, *Baigneuses en rivière* (1878); *Tourbières en Hollande* (1879); *Charriots de foin* (1890); *Trois paysages de Hollande* (1892); *Entrée du village à Cayeux* (1893); *Lever de lune à Cayeux* (1894); *Cinq paysages de Cayeux* (1895); *Parc de moutons*, *Moulin au vent*, *Paysage breton* (1897); méd. d'or (Munich — 1895); méd. d'or (Vienne — 1877); méd. d'or (Chicago — 1895); méd. d'or (Anvers — 1893); méd. d'or (Dresde — 1897). — ❀.

11, boulevard de Clichy. — Paris.

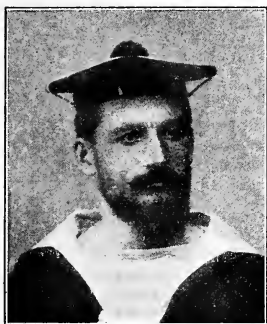
M. JOINDY (François-Joseph)



SCULPTEUR. — Né à Paris en 1852. — Élève de Constan Sevin et Mathurin Moreau. Expose au Salon depuis 1879. A obtenu une méd. d'arg. (Expos. univ. 1878); une méd. bronze (Union centrale des B.-A. 1880); une méd. d'or (Exp. univ. 1889); une méd. 5^e classe (1895). — Q.

64, rue de la Folie-Méricourt. — Paris.

M. JOURNOT (Louis-Isidore)



Desrez.

GRAVEUR. — Né à Port-Marly (Seine-et-Oise), le 25 août 1867. — Élève de Alphonse Lamotte. Principales œuvres : Portrait de *M. Gladstone* (1892, ment. hon.); *Victoire de Samothrace* (1892); *St Augustin et Ste Monique*, d'après Ary Scheffer (1895, 5^e méd.); *St Louis et Blanche de Castille*, d'après Cabanel (1894); Portrait du *comte de la Châtre*, d'après Largillière (1894); *Rouget de l'Isle chantant la Marseillaise*, d'après Pils (1897, 2^e méd.), etc.

159, boulevard Montparnasse. — Paris.

M. KEYSER (Wise Ernest)



SCULPTEUR. — Né à Baltimore (États-Unis), en 1875. — Élève de Denys Puech et de Saint-Gaudens. A exposé *Ophélie*, buste marbre (1897), etc.

9, rue des Fourneaux, villa Gabriel. — Paris.

M. le Baron de KÆNIG (Léo)

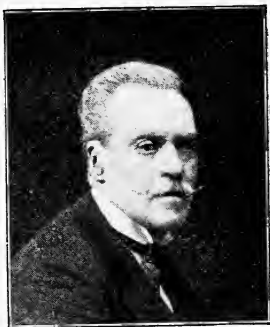


Marx.

PEINTRE. — Né à Brunswick, le 28 février 1871. — Élève de l'Académie de Berlin et de Robert-Fleury et J. Lefebvre à l'Académie Julian. Principales œuvres : *Portrait de Mme Ghyka* (1894); *Portrait du sculpteur St-Lerche* (1895); *Portrait de S. A. le grand-duc de Bade* (1896); *Portrait de mon père* (1897); etc.

11, boulevard de Clichy — Paris.

M. LACOSTE (Pierre-Eugène)



Pierre Petit.

PEINTRE. — Né Paris, le 11 février 1818. — Élève de Cambas et Cogniet. Principaux travaux de peinture : décoration de la coupole du grand séminaire de Bourges (1859); peintures du foyer de l'Opéra-Comique (1858); plafond de l'Opéra de la rue Le Peletier (1852); décoration de l'église St-Martin, de Mayenne. Plusieurs tableaux dans divers musées : Marseille, Carcassonne, Argentan, etc. A exécuté les grandes verrières de la chapelle de Dreux, d'après les cartons de Ingres, et les vitraux de la Chapelle d'Amboise. S'est occupé pendant plus de vingt ans des dessins de costumes de théâtres à l'Odéon, à l'Opéra-Comique, à la Gaité, au Châtelet, etc., et pendant seize ans à l'Opéra. Méd. arg. (Exp. univ. 1878); grand prix (Exp. univ. 1889).

21, boulevard de Clichy. — Paris.

M. LAFONTAN (Eugène)



GRAVEUR SUR BOIS. — Né à Toulouse. — Élève de Pannemaker père. — Principales œuvres : *l'Alerte*, d'après Léon Couturier (1882); *A la Dérive*, d'après Dupain (1884); *le Semeur*, d'après E. Michel (1896; mus. du Luxembourg); *Noël*, d'après Courty (1896).

14, boulevard Port-Royal. — Paris.

M. LALAUZE (Adolphe)



PEINTRE-GRAVEUR. — Né à Rive-de-Gier (Loire), le 8 octobre 1858. — Élève de Gaucherel. Principales illustrations originales : *Molière* (1876), *Brillat-Savarin* (1882), *les Mille et une Nuits* (1885), *Contes de Perrault* (1879), *le Diable boiteux* (188¹), *le Diable amoureux* (1881), *les Contes d'Hoffmann* (1882), *Ivanhoé* (1888), *Quentin Durward* (1889), *la Mouche* (1895), *Almanach des Spectacles*, de Soubies, etc. Diverses reproductions d'après Meissonier, Bonnat, J. Lefebvre, etc.; l'œuvre de Maurice Quantin de Latour, d'après les pastels du musée de Saint-Quentin, etc., 5^e méd. (1876); 2^e méd. (1878); méd. bronze (Exp. univ. 1889). — ❀.

24, quai d'Anjou. — Paris.

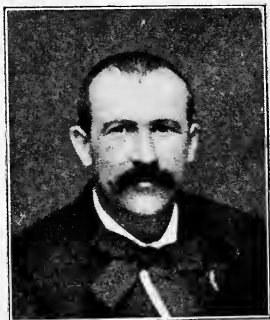
M. LARD (François-Maurice)



PEINTRE-PASTELLISTE. — Né à Paris, le 17 décembre 1864. — Élève de Hébert et Boulanger à l'École des B.-A. Expose au Salon depuis 1886. Principales œuvres : *Dernier sommeil* (1887 — acq. par l'État); *Coquelicot* (1888); *Portrait du Général Harty de Pienebourg* (1889); *Contemplation* (1891); *Réveil du jour* (1892); *Roses* (1895); *Roses effeuillées* (1894); *Parisienne* (Mme Berthe Lætitia) (1895); *Retour du bal* (1896 — Exp. univ. de Bruxelles); *Nolettes* (1896); auteur de nombreux portraits.

5, rue Chaptal. — Paris.

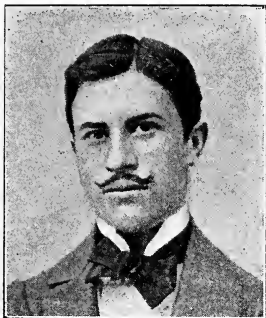
M. LECUIT-MONROY



PEINTRE. — Né à Paris, le 15 février 1858. — Élève de Bouguereau, Tony Robert-Fleury et Gabriel Ferrier. Principales œuvres : *Au réveil* (1889) ; *Portrait de Mme P...* (1890) ; *Fleurs d'hiver* (1892) ; *le Cap Brun*, Toulon (1894) ; *les Sablottes*, route près Toulon (1895) ; *Villa Cloguet* près Toulon (1896) ; *M. Mélé*, portrait (1897). 2^e méd. à l'exposition de Versailles.

65, rue de Malte. — Paris.

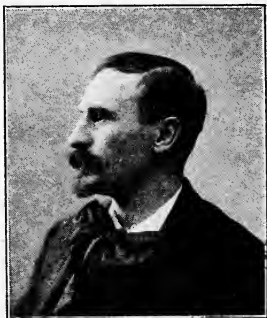
M. LEGUEY (Luc)



PEINTRE. — Né à Paris, le 10 janvier 1876. — Élève de J. Lefebvre et Robert-Fleury. Auteur de nombreuses affiches illustrées. Collabore au *Fin-de-Siècle*, à la *Caricature*, au *Rire*, au supplément de la *Lanterne*, à l'*Éclair*, au *Journal*, etc.

15, rue Mansart. — Paris.

M. LENOIR (Charles-Amable)



Peyelit.

PEINTRE. — Né à Châtel-Aillon (Charente-Inférieure). — Élève de Bouguereau et Tony Robert-Fleury; 2^e second prix de Rome et 1^{er} second prix de Rome. — Principales œuvres : *Portrait de l'auteur* (1885); *portrait de Mlle H...* (1886); *portrait de Mme J...* (1887), *Sirène*, *portrait du docteur M...* (1888); *A vingt ans* (1891 — 5^e méd.); *Réverie* (1892); *Printemps*, *Liseuse* (1895); *Giovanella* (1894); *Sapho Calme* (1896 — 2^e méd.). Médaille expos. d'Angers.

25, boulevard Montparnasse. — Paris.

M. LE ROUX (Eugène-Louis)



PEINTRE. — Né à Paris, le 28 sept. 1835. — Élève de Picot. Principales œuvres : *Le nouveau-né* (1864, méd. — mus. du Luxembourg); *Servante bretonne* (1866 — mus. de Lille); *la Bouillie* (1866 — mus. de Limoges); *Avant l'ensevelissement* (1868 — mus. d'Arras); *la Carte à payer* (1873, 5^e méd. — coll. du Duc de Trévis); *Ambulance privée pendant le siège de Paris* (1875, 2^e méd. — coll. Dollfus); *l'Empereur Alexandre II donnant audience à l'honorable Fox* (1880 — musée de Washington); *Soir d'Été* (1885); *Dans le verger* (1895), etc. Méd. à l'Exp. univ. de Vienne (1875). A été professeur aux lycées Charlemagne, Janson-de-Sailly et Carnot. Engagé volontaire pendant la guerre de 1870-1871, grièvement blessé à la Malmaison (21 oct. 1870). ✱ pour faits de guerre.

2, rue Aumont-Thiéville. — Paris.

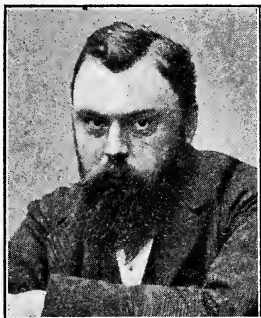
M. LE ROY (Hipp.)

STATUAIRE. — Né à Liège en 1859. — Élève de l'Académie de Gand, de l'École des B.-A de Paris et de Falguière. Principales œuvres : *Gaulois à l'affût* (1881, Amsterdam, médaille); buste de *Cabel* (1881); *Héro*, statue marbre (1883, Gand, méd. or — mus. d'Amiens); *Héro*, variante (1885 — mus. de Gand), toutes les statues et groupes équestres de la façade de l'exposition d'Anvers (1885); *Course juvénile*, groupe de trois jeunes filles (1886); *la Fatalité* (1889, Munich, méd. d'or); deux statues (1890 — Hôtel de Ville de Bruxelles); Monument érigé à Gand en l'honneur du compositeur *Miry* (1891); monument érigé à Gand en l'honneur du *Docteur Ingels* (1892); *Salammbô* (1893, Munich, méd.), grand diorama, militaire à l'Exp. univ. d'Anvers (1894 — dip. d'honneur); *le Génie de la Lumière*, exécuté pour le gouvernement belge (1895); *le Printemps*, statue (1896 — Jardin botanique de Bruxelles); Statue torchère, nombreux bustes portraits, etc. Choisi au concours en 1897 pour l'exécution du monument de *Herchone*, ancien bourgmestre de Gand, grand monument fontaine à placer au Parc de Gand; (en cours d'exécution); chargé par l'État belge de représenter à l'Exp. univ. de Bruxelles l'histoire des armes à feu par des groupes militaires historiques.

Comme peintre a exécuté différents portraits, décorations de villas et châteaux, paysages animés, exposés à toutes les grandes expositions de l'étranger. — 15 méd. et diplômes d'honneur aux principales expositions d'Europe; grande méd. d'or du gouvernement belge en 1889. — Chevalier de l'O. de Léopold.

Rue des Tonneliers. — Gand (Belgique).

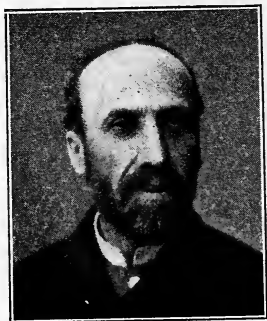
M. LEROY SAINT-AUBERT (Charles)



PEINTRE. — Né à Lille en octobre 1856. — Élève des écoles académiques de Lille ; suit ensuite des cours libres à Paris. Expose au Salon depuis 1880. Principales œuvres : *Mort de Roméo et Juliette* (1880) ; *Brasserie au quartier latin* (1884) ; *la Mare* (1889). Membre associé de la Société nationale des B.-A. en 1890 : y a exposé : *Crépuscule sur la Méditerranée*, *Restes du camp de Boulogne*, *la Hutte* (1890) ; *Soir d'octobre boulevard St-Michel* (1891) ; *Portrait de mon frère*, *Marchand d'oranges*, *Première étoile* (1892) ; *Soir de mai* (1894) ; *le Thé*, *Gros temps*, marine (1895) ; *Croquet*, *la Vieille maison* (1897) ; etc. A exposé à Bruxelles, Amsterdam, chez Georges Petit (exposition des 55), etc.

55, rue du Cherche-Midi. — Paris.

M LEVILLAIN (Ferdinand)



GRAVEUR EN MÉDAILLES. — Né à Paris, le 27 juillet 1857. — Élève de Jouffroy à l'École des Beaux-Arts. Expose depuis 1861. A obtenu une 2^e méd. en 1872, pour un *Grand plat* qui se trouve au mus. du Louvre (méd. d'arg. Exp. univ. 1889); *Diogène*, vase en bronze (1891 — mus. du Luxembourg). A exposé, en 1893, *Une coupe en bronze doré*, acquise par l'État. — ❀.

31, boulevard Richard-Lenoir. — Paris.

LEYAT (Paul)

GRAVEUR SUR BOIS. — Né à Genève en 1870. — Élève d'Alfred Martin, de Menn et de Barthelemy, diplômé de l'École des Beaux-Arts de Genève. Principales œuvres : *Copie d'un tableau d'Aranda, Portrait de M. Harpignies, Coucher de soleil, Paysages*, gravures sur bois (1894); *Dessin et gravure* (1895); *Portrait*, gravure (Genève, 1896), collabore à *l'Image*.

4, rue de Sèvres. — Paris.



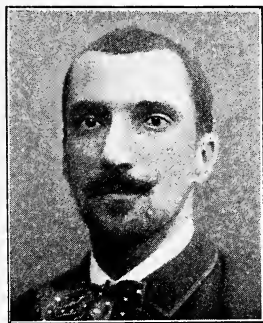
M. LHUER (Gaetan,-Théophile)



PEINTRE. — Né à Bucharest de parents français, en mars 1868. — Élève de Cormon et de l'École des Beaux-Arts. — Principales œuvres : *Portrait de ma mère* (1892); *Un coin du musée de Cluny* (1892); *Portrait du Dr A. P.* (1894 — ment. hon.); *Avant déjeuner* (1897) et de nombreux portraits. A illustré *Amour d'autan* de Champol. *Images enfantines* et plusieurs compositions de Missa, etc.

23, quai de la Tournelle. — Paris.

M. LUCAS (Félix-Hippolyte)



PEINTRE. — Né à Rochefort en octobre 1854. — Élève de Pils et Lehmann. — Principales œuvres : *Job et ses amis* (1879, ment. hon. — musée de Rochefort); *Sapho* (1881, prix du Salon); *la Délaissée* (1884, 5^e méd. — mus. de Soissons); *le Printemps sacré* (1885 — mus. de Limoges); *l'Angelus de Jehanne* (1887, 2^e méd. — mus. d'Alger); *le Fil de la Vierge* (1888); *Soir de fête* (1889); Décoration de la Bourse de commerce de Paris : panneau de *l'Europe* (1889); trois plafonds : *les Soies, le Tissage, le Filage* (Préfecture du Rhône, 1895); etc., etc. Méd. d'arg. (Exposition univ. 1889). Collabore au *Figaro illustré*, à la *Revue illustrée*, au *Paris illustré*, au *Graphic*, etc.

9, rue Fromentin. — Paris.

Mme J. MACPHERSON (Campbell)

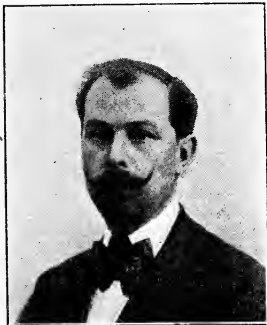


Alex. Ayton.

PEINTRE. — Née à Saint-Jean (Terre-Neuve). — Élève de Gustave Courtois. — Expose au Champs-de-Mars. — Principales œuvres : *la Prière du soir* (1895, Edimbourg — mus. de Saint-Jean); *A sa toilette* (1894); *Divers portraits* (1895, Glasgow, Edimbourg); *Day-Dreams* (1896); *Day-Dreams* (1897) — Royal Academy, Londres); *l'Intrus dans le verger* (1897).

50, rue du Docteur-Blanche. — Paris.

M. MADELINE (Paul)



Marius.

PEINTRE. — Né à Paris, le 7 octobre 1865. — Débute aux Indépendants en 1884; expose aux Champs-Élysées. — Principales œuvres : *Chemin du Tremblay*, *Sur la terrasse à Clisson* (1894); *Un coin du parc d'Anvers* (1895 — acq. par la Société populaire des Beaux-Arts); *la Charente à Taillebourg* (1896); *le Pont-Chaneau* (1897) — acq. par la Société populaire des Beaux-Arts); *Sur les bords de la Creuse* (1897). Collabore au *Rire* et à différentes publications illustrées.

9, rue Saint-Benoit. — Paris.

M. de MARINITSCH (Christian)



Fulius.

PEINTRE. — Né à Smyrne en 1868, de parents autrichiens. — Élève de Bouguereau, Lefebvre, Roux, Robert-Fleury et G. Ferrier. Principales œuvres : *Jeune Breton* (1891 — mus. de Saintes); *les Commères de Plouennec* (1895) *Enfants et vieux, Bahut* (1894); *Pêcheur d'Islande* (1895). — Galerie P. Miotti, Smyrne); *Trois pilotes* (1896); *Rentrée la nuit* (1897, ment. hon. — Galerie S. Sparlati, Smyrne); *Portrait de Ibsen*, *Portrait de Mme C...* de M. A collaboré à *l'Illustration*, au *Monde illustré*, à la *Revue de Paris*, à la *France illustrée*, à *l'Univers illustré*.

112, boulevard Malesherbes. — Paris.

M. MARONIEZ (Georges)



Baron.

PEINTRE. — Né à Douai, le 17 janvier 1865. — Élève de M. Demont et de Mme Demont-Breton. — Principales œuvres : *les Grands fossés à Fresnicourt* (1887); *Soleil couchant à Esquerchin* (1888); *le Labour, le Soir* (1889 — mus. de Évreux); *Octobre, retour des champs* (1890); *le Calme, les Vieux* (1891 — ment. hon.); *l'Épave, A terre* (1892); *Arrière-saison, Premier quartier* (1895 — mus. de Douai); *les Ennemis de la récolte, Dans le port* (1894); *Soir d'été, la Journée finie* (1895); *Sacrée brume! Sur la falaise* (1896); *Calmé du soir, l'Heure dorée* (1897). — Nombreuses médailles aux expositions d'Amiens, Lille, Rouen, Angers, etc.

48, rue de Douai. — Paris.

M. MARR (Hamilton)



GRAVEUR. — Né à Edgbaston, le 2 février 1846. — Élève de Samuel Lines. Expose depuis l'âge de quinze ans. — Nombreuses œuvres parmi lesquelles quelques portraits. A obtenu un grand nombre de récompenses. Membres de plusieurs sociétés artistiques et académies.

Holly Mount, Hagley Road — Birmingham.

Mme MARR (Sophie)



PEINTRE. — Née à Birmingham. — Élève de David Vraimbach et Wallis à l'école d'Art de Birmingham. Peint surtout les fleurs et les fruits : *Eucharis Rhododendrons*, *Pelargonium*, etc., etc. Membre de nombreuses sociétés artistiques.

Holly Mount. Hagley Road — Birmingham.

M. MARTENS (Ernest)



PEINTRE. — Né à Paris en 1865. — Principales œuvres : *Critique influent* (1895); *la Sève* (1895); *la Fée aux chansons* (1896); *le Printemps trouve les oiseaux morts dans les bois* (1897 — ment. hon.), et de nombreux portraits.

28, rue Notre-Dame-des-Champs. — Paris.

M. MARTIN (Étienne)



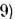
PEINTRE. — Né à Marseille en juillet 1858. — Élève d'Antoine Vollon. Expose au Salon depuis 1878. — Principales œuvres : *Un Sentier* (1888 — mus. de Cambrai); *En Provence* (1888 — mus. de Cannes); *la Moisson* (1891 — mus. de Lille); *la Ruelle Saint-Charles* (1891 — mus. de Digne); *Vue de Digne* (1892 — mus. d'Orléans); *le Courrier* (1893 — mus. de Ferrières); *le Relais* (1895 — mus. de Digne); *le Pré aux foins* (1895 — mus. de Pau); *les Vendanges* (1895 — mus. de Dijon); *Marseille le matin* (1895 — palais de l'Élysée), etc., etc. (1885, ment. hon.), (2^e méd. Exp. univ. 1889).

14, rue Montaux. — Marseille.

M. MARTIN (Félix-Charles-Marie)



Ulric.

STATUAIRE. — Né à Neuilly-sur-Seine, le 2 juin 1841; sourd-muet. — Élève de Loison, Duret, Cavelier et Guillaume. Second grand prix de Rome en 1869. — Principales œuvres : Buste du *D^r Blache*, bronze (1865 — mus. de Senlis); *Louis XI à Péronne*, statue (1872 — mus. des Sourds-Muets); *Chasse au nègre* (1875 — mus. d'Évreux); *Cléopâtre*, statue; *Sallimbanque*, statue, *l'Abbé de l'Épée* (à l'Inst. des Sourds-Muets); *Picard et Trudaine*, statues (Hôtel de Ville); *Mort de Bara* (statue — mus. de Rouen); *Picard*, buste marbre (Opéra); *Orphée et Eurydice*, groupe (Inst. des Sourds-Muets); etc., etc. A exposé aussi quelques peintures : *Effets de neige*, *Place de la Concorde*, *Porte de Villiers*, etc. Ment. hon. (1877), méd. bronze (Exp. univ. 1889). —  Chevalier de l'ordre d'Isabelle-la-Catholique.

A Orsay (Seine-et-Oise).

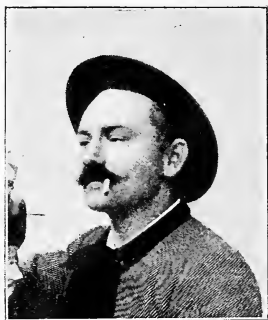
M. MARX-VALLET (Marius)



SCULPTEUR. — Né à Chambéry en décembre 1867. —
Principales œuvres : monument de *l'archevêque de
Chambéry* (1892); *Rêve d'Armide* (1893); *Folie du roi
Lear* (1894); *Songe de Jean* (1895); *Vita et Mors, Ronde
des grues d'Ibycus* (1897).

155, avenue du Maine. — Paris.

M. MASSE (Charles)

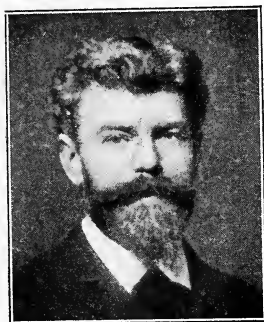


Chamberlin.

SCULPTEUR. — Né à Genelard (Saône-et-Loire), le 7 octobre 1876. — Principales œuvres : *Buste* (1887); *Portrait de mon père* (1888); *Marquis de Montmorillon*, buste (1890); *le Clown saltimbanque* (1895); *Buste* (1894); auteur de nombreuses terres cuites, parmi lesquelles *le Siffleur*, *les Duellistes*, *la Japonaise*, *la Vigne*.... Exposition de Londres (1890 — 1^{er} prix). Exposition des Arts Décoratifs (1890 — méd. vermeil).

5, rue de la Fidélité. — Paris.

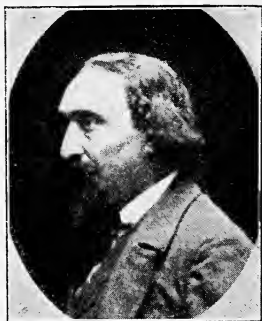
M. MASSOULLE (André-Arthur)



SCULPTEUR. — Né à Épernay en 1851. — Élève de Salin-son et Cavelier. — Principales œuvres : *Un ancêtre*, bronze (1882, 2^e méd. — Square des Invalides); *Premier miroir* (1885); *la Douleur*, marbre (1889, Exp. univ., méd. argent — Cimetière de Provins); *Piètà* (1889 — Cimetière de Provins); Buste de *Lazare Carnot* (1893 — École d'artillerie de Versailles); *Nancy, Catinat* (Hôtel de Ville de Paris); *la Teinture, le Tissage* (École des Arts décoratifs de Roubaix), etc. ❁. ❁.

86, rue N.-D.-des-Champs. — Paris.

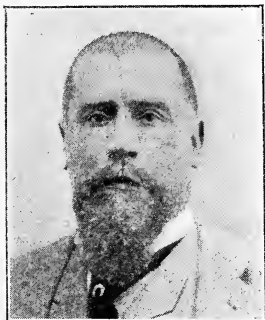
M. MENGUE (J.-M.)



SCULPTEUR. — Né à Bagnères-de-Luchon. — Principales œuvres : *Icare*, plâtre (1885, ment. hon.) ; *Source des Pyrénées*, plâtre (1886, 5^e méd. — mus. d'Auxerre) ; *Icare*, marbre (1887, 2^e méd. — mus. de Montpellier) ; *Abandonnées*, groupe pierre (1889) ; *Source des Pyrénées*, marbre (1892 — ministère de l'Inst. publique) ; *Caïn et Abel*, groupe marbre (1896, 1^{re} méd. — Jardin du Luxembourg) ; etc., etc. et plusieurs portraits : *Mme V. Abeille*, *Mme E. Blanc*, *M. Estoup*, *M. Weill*, etc.

91, rue de Vaugirard. — Paris.

M. MEULEN (van der)



Thiel.

PEINTRE. — Né à Bruxelles, le 14 juin 1841. — Peint surtout les chiens et les natures mortes. — Principales œuvres : *Témérité* (1869); *Chiens dogues au coin du feu* (1870); *Chiens au chenil* (1879 — mus. de Louvain); *Chiens vendéens* (1885); *Deux amis* (1889 — mus. de Gand); *Chiens d'Artois et St Hubert* (1890 — mus. de Lyon)); *Relais de la roche* (1890 — mus. de Tournai); *Relais de chiens* (1891 — mus. d'Amiens); *Chien Bulldog* (1895 — mus. de Bruxelles); *Une mauvaise affaire, au Cabaret, le mariage de Blanchette, les Miséreux* (1894, musées de Bruges, Namur, Courtray, Lille, etc.). Collabore au *Figaro illustré*, à *la Famille*, etc. Nombreuses médailles. — Chevalier de l'O. de Léopold.

15, rue de la Buanderie. — Bruxelles.

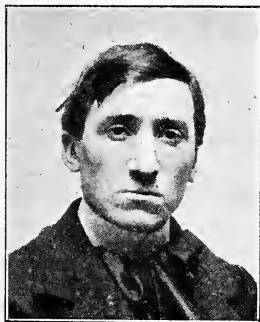
M. MOREAU (Louis)



STATUAIRE. — Né à Paris, le 25 avril 1855. — Élève de A. Moreau, Dumont, Thomas, et Mathurin Moreau. Principales œuvres : *Giotto*, statue plâtre (1880, 5^e méd. — mus. de Bagnères-de-Bigorre) ; *Psyché*, statue plâtre (1882) ; *le Défi*, statue plâtre (1884 — mus. de St-Quentin), *Esclave*, buste bronze (1884 — mus. de Rochefort) ; *Sylvain lutinant un ourson*, groupe plâtre (1886 — mus. de Dijon) ; *la Source tarie*, statue plâtre (1889 — mus. de Toulon) ; *Judith*, étain orné de pierreries (1896) ; *Salammbô*, étain orné de bijoux (1897) ; (méd. bronze — Exp. univ. 1889), L. M. .

111, rue Pelleport. — Paris.

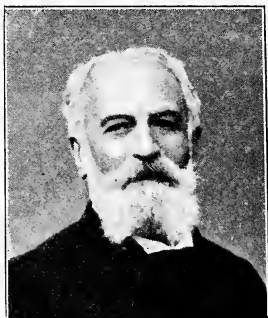
M. MOREAU-VAUTHIER (Paul)



STATUAIRE. — Né à Paris en 1871. — Élève de son père et de M. Thomas, professeur à l'École des B.-A. Principales œuvres; *Deux médaillons marbre et bronze* (1892); *M. Briens, sénateur*, buste plâtre (1895), *M. Destailleur, architecte*, buste (1894); *Le Dante*, grand buste plâtre (1896); *Flore*, buste plâtre (1897). A collaboré en 1896 au monument élevé à Cettigne au fondateur de la dynastie de Montenegro. Chevalier de l'O. de Danilo, de Montenegro. ☞.

108, rue de Vaugirard. — Paris.

M. MOUTTE
(Jean-Joseph-Marie-Alphonse)



PEINTRE. — Né à Marseille, le 4 mars 1840. — Élève de l'École des B.-A. de Marseille et de Meissonier. — Principales œuvres : *Débarquement du blé* (1877 — mus. de Montpellier); *Plage du Prado* (1881, 5^e méd.); *Déjeuner des Pêcheurs* (1882, 2^e méd. — mus. de Marseille); *Au Soleil* (1886 — mus. de Nîmes); *la Partie de boules* (Exp. univ. 1889, méd. argent); *Ma fille* (1890); *Entrée du port de Marseille* (1891 — mus. d'Aix); *Chevrière* (1892 — mus. de Béziers); *Lougousta* (1895); *la Chanson du fouet* (1895 — mus. de Nantes); etc., etc. — * Directeur de l'École des Beaux-Arts de Marseille; Président de l'Association des Artistes marseillais.

A l'École des Beaux-Arts. — Marseille.

M. OLARIA (Frédéric)



PEINTRE. — Né à Valence (Espagne), le 8 janvier 1849. — Élève de Domingo-Margues. Est venu à Paris en 1878 comme peintre en bâtiments. Commence par des copies au musée du Luxembourg; expose ensuite au Salon. Principales œuvres : *Nature morte* (1886, Arca-chon, méd. d'or); *Raisins et fleurs* (1886, Versailles, ment. hon.); *Chiens, Chrysanthèmes* (1886); *Petits Chiens* (1887); *Fleurs* (1887 — Boulogne, dip. d'hon.); *Mon enfant rendu à la vie par le D^r Mugnier* (1888); *les Enfants de Francis Planté* (1888, Londres, dip. d'honneur); *Séance interrompue* (1889 — ment. hon.); *Chiens* (1892); *Déjeuner en famille* (1895); *Poules et Poussins* (1896), etc., etc. 3^e méd. (Exp. univ. 1889); nombreuses médailles aux expositions de province.

Calle Caballera de Gracia. — Madrid.

M. OUTIN (Pierre)

PEINTRE. — Né à Moulins en 1840. — Élève de Cabanel.
5^e méd. en 1885, 2^e méd. 1889; ment. hon. Exp. uni-
verselle 1889.

27, boulevard de Clichy. — Paris.



M. PAIL (Édouard)



PEINTRE. — Né à Corbigny (Nièvre), le 17 octobre 1851. — Principales œuvres: *Le pic Mignon à Corbigny* (1872); *Sous les arbres* (1876 — mus. de Nevers); *Le chemin de Quedames* (1885 — mus. de Clermont-Ferrand); *le Doyen de la plaine* (1887, ment. hon.); *Les vieux chênes de la carrière* (1889. — mus. de Clamecy); *La remise des perdrix* (1891 — mus. de Brest); *Les oies au Pati Doux* (1895 — 5^e méd.); *Le rendez-vous des canards* (1895); *Le cordier Girard à Corbigny* (1897), etc., Q.

156, boulevard Montparnasse. — Paris.

M. PALLEZ (Lucien)

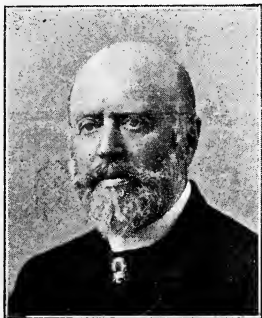


Jacotin.

SCULPTEUR. — Né à Paris, le 22 mai 1855. — Élève de A. Millet et Guillaume. — Principales œuvres : *Ganymède* (1875, 5^e méd. — mus. de Compiègne); *Pour la Patrie* (1880 — mus. d'Épinal); *Jeune Sorrentine* (1882 — mus. de Condom); *la Vérité* (1885, 2^e méd.); *la Corde brisée* (1884 — mus. de Carpentras); *Suzanne au bain* (1885); *Apothéose de Victor Hugo* (1886); *Ivresse d'Anacréon* (1888); *Béatrice* (1892); *l'Amour puni* (1895); *le Rêve* (1894); *Illusions perdues* (1897). Principaux bustes : *Thiers*; *Ampère*; *Litolf*; *Mlle Darlaud*; *Leconte de Lisle*, *Mgr Turinaz* (méd. d'arg. Exp. univ. 1889). ☼.

5, rue Bara. — Paris.

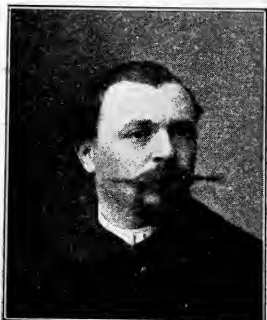
M. PARQUET (Gustave)



PEINTRE. — Né à Beauvais, le 15 avril 1826. — Principales œuvres : *Rendez-vous de la Vénerie de l'Empereur* (1866 — coll. du prince de la Moskowa); *Vermuth* (1870); *Attendant son maître* (1885, Amiens, méd.); *Le cheval du valet de chiens* (1885, concours du *Figaro*, mention); *En chasse* (1886, Perpignan, dip. d'honneur); *En relais* (1888); *Études de chevaux* (1888, Londres, dip. d'honneur). Une quantité de portraits, de rendez-vous de chasse, etc., collabore à divers journaux de chasse. Fut attaché comme peintre à la vénerie de Napoléon III.

253 bis, rue du Faubourg-Saint-Honoré. — Paris.

M. PAUPION (Édouard-Jérôme)

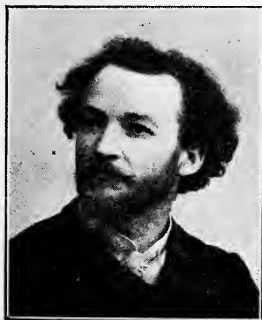


Schahl.

PEINTRE. — Né à Dijon, le 21 août 1854. — Élève de l'École des B.-A. de Dijon puis de l'École des B.-A. de Paris, atelier Gérôme. Expose depuis 1878. Principales œuvres : *Fileuse* (1882); *Évangile*, de Coppée (1885); *Grand'mère* (1884); *Illusion*, panneau décoratif (1885); *En moisson* (1886 — mus. de Langres); *Jeanne d'Arc*, *les Pommes* (1889); *Ariel*, *un coin de Provence* (1890); *la Veuve* (1892); *Les langes de Jésus* (1895); *l'Étoile du berger*, *Saint Fiacre* (1894); *Le portrait de mon père*, *Pour la Fête-Dieu* (1895), *Le sommeil de la Vierge* (1896, 5^e méd. — mus. de Moscou); *Un futur maréchal de France* (1896); et de nombreux portraits. Collabore au *Monde illustré*.

80, rue Derosge. — Dijon.

M. PENDARIÈS (Jules-Jean)




Menozzi.

SCULPTEUR. — Né à Carmaux. — Élève de l'École des B.-A. de Toulouse et de Millet, Ch. Gautier et Falguière. Principales œuvres : *La jeune mendiante*, plâtre (1885); *le Maraudeur*, plâtre (1891, ment. hon., — Choisy-le-Roi); *l'Enfant à laiguille*, bronze (1892); *Enfant se mirant dans l'eau*, marbre et onyx, *La prière du travailleur*, plâtre (1895, 5^{me} méd.); *Colbert*, buste marbre (1895 — Palais du Tribunal de Commerce de la Seine); *Saltatrix*, marbre (1896); *La fin du jour*, statue marbre (1897, 2^e méd.); *Baigneuses aux écoules* (1897); et de nombreux bustes, etc., etc.

2, rue des Écoles. — Paris.

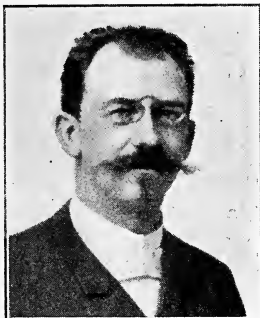
M. PERDRIZET (Auguste-Adolphe)



PEINTRE. — Né à Lille, le 14 juin 1855. — N'expose au Salon que depuis 1896. Principales œuvres : *Portrait de M. C...* (1896), *Portrait de M. Affre de l'Opéra* (1896); a illustré des ouvrages de médecine, thèses, planches d'enseignement, etc. — Mention honorable (Exp. univ. 1889). — .

50, avenue de la République, Courbevoie. — (Seine).

M. PERREY (Louis-Justin-Maurice)



PEINTRE. — Né à Gray (Haute-Saône) en 1856. — Élève de Rivey, Roll et Maignan. Principales œuvres : *Étude* (1884); *Portrait de Mme B. L...* (1886); *l'Orpheline* (1887); *Lever de lune* (1888); *Martyr de saint Eutrope*, *Coucher de lune* (1889); *Liseuse distraite*, *Phœbée* (1890); *Diane*, *Portrait de M. C. R...* (1891); *Stella*, *Portrait de Mme D...*, *Portrait de Mme V...* (1892); *Portrait de M. C. de la B...* (1895); *la Toilette* (1894); *Portrait de Mlle D...* de l'Opéra-Comique. *Portrait du comte de B...* (1895); (1886, 1^{er} méd. Exp. Versailles).

15, *ruc Victor-Massé*. — Paris.

Mlle PERRIER (Marie)



Nadar.

PEINTRE. — Née à Paris. — Élève de J. Lefebvre et Benjamin-Constant à l'académie Julian. Principales œuvres : *Age d'or*; *Femme nue* (1894); *Éveil*; étude de nu (1895); *Jeanne d'Arc* (1896); et plusieurs portraits.

2, rue Pigalle. — Paris.

Mlle POLONCEAU (Blanche)



PEINTRE. — Née à Paris, le 19 décembre 1846. —
Élève de Eugène Ronjat. Principales œuvres : *Nature morte* (1869); *Portrait de Mme S...* (1872); *Portrait de Mlle J. I...*; *Portrait de Mlle M. S...*, *Portrait de Mlle E. M.* (1874); *Portrait de Mme Crosnier*, du théâtre de l'Odéon (1881); *Portrait du général Bressonet* (1885); *Portrait de Mlle B. R. P...* (1889); *Portrait de Mme B...* (1897). Expose depuis 1888 aux Salons des femmes peintres et sculpteurs.

12, rue du Dragon. — Paris.

M. PRELL (Walter)



Overbeck.

PEINTRE. — Né à Leipzig en 1857. — Élève de l'Académie royale de Dusseldorf et de l'Académie Julian (ateliers de J.-P. Laurens et Benjamin Constant). Principales œuvres : *Sur le Susten* (1893) ; *En octobre, forêt de Fontainebleau, Une Moraine* (1894) ; *Soir de novembre* (1895) ; *Les dunes du cap Frehel* (1896) ; *Charroi des sables de la baie du Mont Saint-Michel* (1896) ; *Soir dans les dunes* (1897, méd. d'or — Exp. internat. d'Elbeuf). Toutes ces œuvres ont été en outre exposées à diverses expositions à Cristal Palace, Londres, Langres, Rouen, Lille, Elbeuf, etc.

6, rue Boissonade. — Paris.

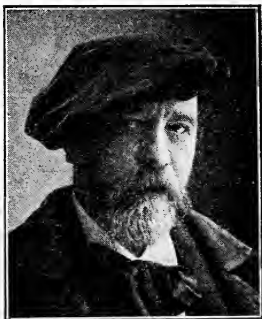
M. des PREZ de la VILLE-TUAL (Édouard)



GRAVEUR EN MÉDAILLES. — Né à Reims, le 11 mars 1869.
— Élève de Dubois et Barrias. Principales œuvres :
Marie (1892); *Portrait* (1895); *Bague acier ciselé*
(1897). A l'intention de se consacrer presque exclusi-
vement aux bijoux ciselés.

5 bis, impasse du Maine. — Paris.

M. QUON (Ernest)

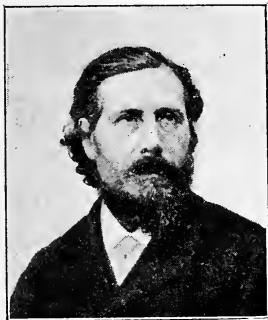


Nadar.


PEINTRE. — Né à Avallon (Yonne) en 1844. — Principales œuvres : *Chanson d'Avril* (1879 — mus. de Rouen) ; *Poisson et gibier* (1880, 5^e méd. — mus. du Luxembourg) ; *le Ru fleuri*, (1884 — mus. de Castres) ; *la Clairière* (1884 — mus. de Limours) ; *Fleurs du matin* (1886) ; *Coteau de Velferdin, Idylle morvanelle* (1881) ; *Prairie au Morvan* (1888) ; *Tentation de saint Antoine, Lauriers fleuris* (1889 — méd. argent. Exp. univ.) ; *Fleurs de Pâques* (1891 — École d'Art de Roubaix) ; *Mes oiseaux* (1892 — mus. de Vienne, Isère) ; *Prairie de Courcelles-sous-Jouarre* (1894 — musée d'Orléans) ; *Fleurs et plantes* (1893 — mus. du Luxembourg) ; *En avril* (1895) ; *Un pré sous bois à Misy-sur-Yonne* (1896) , *Fleurs d'été* (1897 — acquis par l'État), etc. ✻.

72-74, rue Rochechouart. — Paris.

M. RAISSIGUIER (Émile-Paul-Félix)

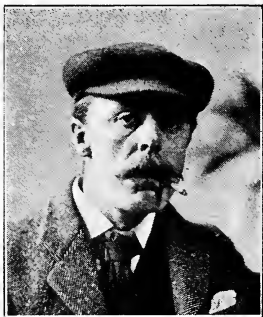


Marquet.

STATUAIRE-PEINTRE. — Né à Oran, le 2 décembre 1851. — Premières études à Castres, Carcassonne et Toulouse; puis à l'École des B.-A. de Paris; élève de Rapin, Jouffroy et Cabanel. Principales œuvres : *Atlas* (1872, mus. de Castres); *Hippolyte invoquant les dieux* (1874); *Saint Sébastien* (1880 — mus. de Castres); *Premier souci*, marbre (1881); *Cupidon*, bronze (1881); *Dupont de l'Eure*, marbre commandé par l'État (1895 — mus. de Versailles); *Parisienne moderne* (1897); etc., etc. Comme peintre a exposé : *la Seine au pont de l'Alma*, *Moissonneuse*, *Route de Normandie*, *la Loire à Nantes*, *Vision de Jeanne d'Arc*, pastel, etc., etc. Médailles à Paris, Bourges, Niort, Castres, Chicago, Anvers, etc., etc. — 

8, rue de la Grande-Chaumière. — Paris.

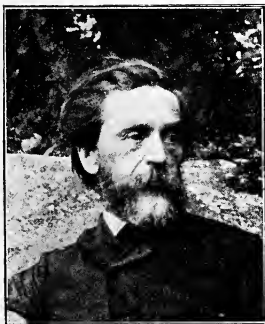
M. RÉA (Cecil)



PEINTRE. — Né à Londres en 1861. — Expose à la Société nationale des Beaux-Arts. Principales œuvres : *Printemps* (1896) ; *Eastern Idyll* (1897), etc.

55, *Beaufort street, Chelsea.* — *Londres.*

M. RELIN (Eugène)



PEINTRE-GRAVEUR. — Né à Béziers (Hérault). — Élève de Jalabert et Barye. Principales œuvres, peinture : *Néron, tigre royal* (1868), *Vigilance maternelle* (1875); *Lion au repos* (1878); *Intérieur de famille* (1886), etc. Lithographie et eau-forte : *Embuscade au xvi^e siècle* (1865); *Lionceaux, Vigilance maternelle* (1895, Centenaire de la lithographie); *Chat botté* (1897); *Apothéose d'Aubanel* (1887 — mus. de Béziers); Peintures décoratives, etc.

25, quai d'Anjou. — Paris.

Mme RELIN (née Marie Colot)



MINIATURISTE-ÉVENTAILLISTE. — Née à Paris. — Élève de Jalabert. Principales œuvres, miniatures : *Psyché* (1877); *Baigneuse* (1881); *le Premier miroir* (1895); *une Tricoteuse* (1894). Éventails : *la Balançoire* (1876); *le Petit conteur*; *Par un gros temps* (1878); *En traineau* (1879); *l'Escarpolette* (1881); *Une Elfe en voyage* (1882); *un Tournoi* (1885); *une Grande chasse* (1884); *une Course* (1886); *Panneau décoratif, Titania en voyage* (1887). A pris part depuis 1865 à 25 salons en différents genres : Peintures, Dessins, Miniatures, Peinture décorative, Éventails. Composition dans *les Illustrateurs du Livre*; 1^{er} prix à l'Union centrale des Arts décoratifs.

23, quai d'Anjou. — Paris.

M. RIBERA (Pierre)

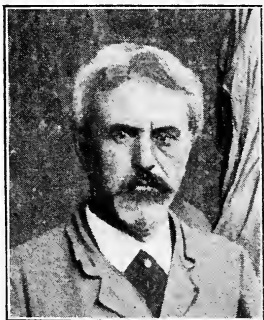


Debas.

PEINTRE-PASTELLISTE. — Né à Lisbonne, le 2 décembre 1837. — Élève de Bonnat à l'École des B.-A. Principales œuvres : *Femme nue* (1895); *Bacchante* (1896); *Langueur* (1897); *Portrait* (1897); auteur de nombreuses affiches. A illustré plusieurs ouvrages importants en Espagne, collabore au *Journal*.

47, rue Vivienne. — Paris.

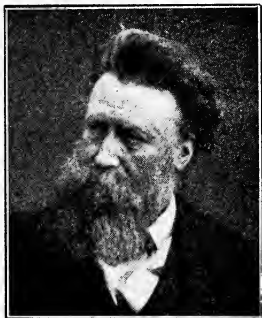
M. ROLLARD (François-Laurent)



SCULPTEUR. — Né à Paris en 1842. — Élève de Jouffroy et Crauk. Principales œuvres : *M. B.*, statuette bronze (1875); *Monnaie de singe*, groupe bronze (1882 — 3^e médaille — square Montholon); *Sauvé*, groupe bronze (1884 — 1^{re} méd. — square des Buttes Chaumont); *Galathée*, groupe plâtre (1887); *Monument de Gabriel Robines* (1888 — Père-Lachaise); *Dindeau*, député de l'Ardèche, buste terre cuite (1895); *Albert Petrot*, buste bronze (1896); *Médailles en étain* (1897). Expose tous les ans des *statuettes*, *bustes*, *objets d'art en bronze*, *marbre*, etc. A collaboré à la reconstruction de l'Hôtel de Ville, a exécuté en outre une commande, *Œil de bœuf*, bas-relief décorant le péristyle de la salle des Fêtes de l'Hôtel de Ville (méd. bronze, Exp. univ. 1889).

85, rue Notre-Dame-des-Champs. — Paris.

**M. RONJAT (Étienne-Antoine-
Joseph-Eugène).**



PEINTRE. — Né à Vienne (Isère), le 19 avril 1822. — Élève de Pirouelle et Bonnefond à l'École des B.-A. de Lyon. Principales œuvres : *Portrait de Ronjat*, représentant du peuple (1850); *Intérieur d'atelier* (1857); *le Bon et le mauvais mouvement* (1859); *les Deux prétendants* (1861); *la Layette* (1864); *les Confitures* (1865); etc., etc., et de nombreux portraits. A décoré une chapelle de l'église de Vaugirard. A illustré plusieurs volumes.

8, rue Coëllogon. — Paris.

M. ROUSSEAU (Jean-Jacques)



Benque.

PEINTRE. — Né à Paris, le 10 octobre 1861. — Élève de Roll; expose depuis 1878. Principales œuvres : *Examen* (1885); *Portrait de ma mère* (1887, ment. hōn.); *les Abattoirs* (1887, refusé au Salon; exposé à Buenos-Ayres et vendu 27 000 francs, mais touché seulement 550 francs, par suite de faillite); *Veuve* (1890); *la Porte de Châtillon* (1891); *Nana* (1895); *le Grand-Père* (1894); *Avant la noce* (1895); *Retour de l'école* (1896); *la Soupe aux Halles le matin* (1897); Un panneau décoratif (Cercle militaire), et de nombreux portraits. ❧.

2, rue Aumont-Thiéville. — Paris.

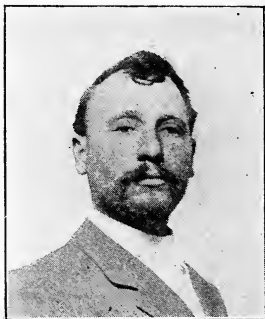
M. ROUSSEL (Charles-Émile-Joseph)



PEINTRE. — Né à Tourcoing (Nord), le 16 février 1861.
— Élève de Cabanel et Tattegrain. Principales œuvres :
es Apprêts pour la pêche (1887); *les Chercheuses de vers à marée basse* (1890); *Chercheuses de vers dans la baie de l'Authie* (1891); *Après le coucher du Soleil* (1893); *l'Authie par un temps de neige* (1895); *Embarquement de filets* (1896); *le Départ* (1897); etc.

27, avenue de la Gare. — Berck-Plage (Pas-de-Calais).

M. ROZE (Albert-Dominique)



SCULPTEUR. — Né à Amiens, le 4 août 1861. — Élève de Dumont, Bonnassieux et Thomas à l'École des B.-A. Expose au Salon des Ch.-Élysées depuis 1882. Principales œuvres : divers médaillons et bustes en marbre, *Elysabeth Fleury*, *M. Bernot*, sénateur, *Ghislain*, etc., *Saint Gervais et Saint Protais*, groupe marbre (1891, mont. hon. — N.-D. de Brelecères à Albert, Somme); *Bas-relief* (1895 — cimetière de la Madeleine, Amiens); *Printemps* (1897); *la République amenant les enfants à l'instruction*, groupe destiné au monument du maire d'Amiens; etc., etc. — Directeur de l'École régionale des Beaux-arts d'Amiens.

119 bis, rue Lacereudeau. — Amiens.

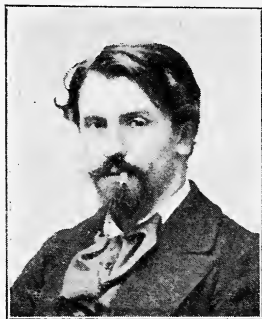
M. SAÏN (Paul)



PEINTRE. — Né à Avignon, le 5 décembre 1855. — Élève de Guilbert-d'Anelle et de Gérôme à l'École des B.-A. Expose depuis 1879. Principales œuvres : *le Matin au bord du Rhône* (mus. d'Avignon); *Fin d'automne* (1883 — mus. de Clermont-Ferrand); *Crépuscule de novembre* (1884 — mus. d'Avignon); *Coucher de Soleil dans l'île de Piot* (1886 — mus. de Perpignan); *le Chemin du moulin*, environs d'Alençon (1887 — Minist. du commerce); *la Route Blanche* (1889 — acq. pour la tombola de l'Exp. univ.); *Lou camin de la Courniche* (1889 — mus. de Carpentras); *Nénuphars* (1889); *Matinée de septembre* (1890 — mus. de Carpentras); *Crépuscule* (1891 — mus. de St-Étienne); *Matinée brumeuse à Avignon* (1892 — mus. de Boston); *Avignon le soir* (1894 — mus. d'Avignon); *Eau dormante* (1895 — Périgueux); *la Sarthe* (1897 — acq. par la ville de Paris), etc., ment. hon. (1883); 3^e méd. (1886); 3^e méd. (Exp. univ. 1889); 2^e méd. (1893), etc.

— * — * —
53, rue du Dragon. — Paris.

M. SALLES (Léon)



AQUAFORTISTE. — Né à Paris en 1868. — Élève de M. Aug. Boulard. Principales œuvres : *Ruines de la Cour des comptes* (1889); *la Bohémienne*, d'après Franz Hals (1891); *la Finette*, d'après Watteau (1895); *Portrait de miss Francis Harris*, d'après Reynolds (1894 — ment. hon.); « *Toujours le Roi* » d'après Casanova y Estorach; *Communion des premiers protestants en Bohême*, d'après Brozik (1895); *le Docteur*, d'après Luke Fildès (1896 — 5^e méd.), etc.

61, quai de la Tournelle. — Paris.

M. SCAILLIET (Émile-Philippe)

SCULPTEUR. — Né à Paris en 1846. — Élève de Lehmann, Jouffroy et Moreau-Vauthier. Principales œuvres : *Phryné*, ivoire (1874); nombreux travaux en ivoire avec alliage de métaux précieux et autres (1882 — méd. bronze); *Sapho*, or et fer damasquiné (Exp. univ. 1889, méd. d'argent — acq. par le duc de Morny); *David*, ivoire, or et pierres précieuses. Plusieurs bustes en marbre et en pierre cuite, notamment celui de *Don Jaime*, fils de Don Carlos. Nombreux médaillons en ivoire et fer repoussé. *Mercure*, *Esculape*, *Rébecca*, *Pandore*, etc., statuettes en ivoire et métaux précieux.

Nombreux travaux pour les grandes joailleries et orfèvreries de Paris et d'Angleterre. A un des premiers exposé des statues et objets d'art en ivoire et marbre alliés aux métaux précieux, à l'époque où ces œuvres n'étaient pas goûtées du public.

51, rue Notre-Dame-des-Champs. — Paris.



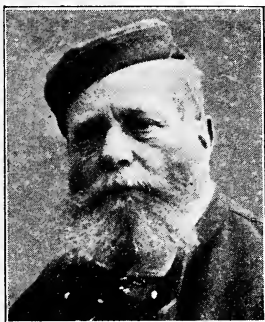
M. de SCHRYVER (Louis)



PEINTRE. — Né à Paris en 1865. — Expose depuis l'âge de 15 ans. Principales œuvres : *Dernières fleurs* (1886, ment. hon. — mus. de Tourcoing); *Un Deuil* (1888, ment. hon. — Galerie Gould, New-York; *la Fin d'un rêve* (1891; 5^e méd.); *Marchands des quatre saisons* (1895 — mus. de Cambrai); *Jardinier préparant son marché* (1896, 2^e méd.), etc.

12 bis, rue Pergolèse. — Paris.

M. SCHUTZENBERGER (Louis-Frédéric)



PEINTRE. — Né à Strasbourg, le 25 septembre 1825.
— Élève de Delaroche et Gleyre. Débute au Salon de 1850 avec : *Paraboles des Vierges sages et des Vierges folles*; expose ensuite : *Pêcheurs des bords du Rhin* (1852); *Faucheurs badois* (1853); *Vénus* (1859); *Terpsichore* (1860 — mus. du Luxembourg); *le Jugement de Pâris* (1863); *Europe enlevée par Jupiter* (1863); *Hérode* (1869); *Souvenirs d'Italie* (1870); *l'Amazone* (1874); *la Femme de Putiphar* (1879); *Baigneuse* (1885); *la Sainte Vehme* (1889), etc. 5^e méd. (1851); 2^e méd. (1861). — ✻.

7, rue Bara. — Paris.

M. SIGRISTE (Jean-Guido)



PEINTRE. — Né à Aarau (Suisse), le 10 avril 1864. —
— Élève de Lefebvre et Boulanger. A exposé au Salon :
le Défilé (1890); auteur de plusieurs toiles représentant
des sujets militaires et empire; plusieurs toiles
en Amérique, Russie, Suisse et Allemagne: collections
Lincoln, fils, etc.

59, boulevard Victor-Hugo. — Neuilly (Seine).

M. SIROUY (Achille)

PEINTRE-GRAVEUR-LITHOGRAPHE. — Né à Beauvais, le 29 novembre 1854. — Élève de Émile Lassalle. Principales œuvres : *Jésus-Christ au prétoire*, *Combat de chiens avec au loup*, d'après Descamps; *Sardanapale*, *Boissy d'Anglas*, *Jésus-Christ dans la barque*, *Plafond de la galerie d'Apolton*, *Orphée*, d'après Delacroix; *Vénus et Adonis*, d'après Prud'hon; *les Bohémiens*; *le Duel*, d'après Jérôme; et une quantité de lithographies, d'après Meissonier. Rosa Bonheur, Bouguereau, Rubens, Jordaens, Corrège. Portrait de *M. Vigneron*, d'après Roybet; portraits de Delacroix, Rosa Bonheur, Thomas, etc.

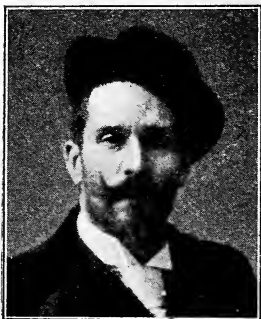
Peinture : *la Fortune* (1872—Hôtel de Ville de Beauvais); *l'Enfant prodigue* (1875 — mus. d'Aurillac); décoration du grand salon du palais de la Légion d'honneur, etc.

5^e méd. lithog. (1859); méd. 1861, 1865, méd. d'or (Exp. univ. 1889); médaille d'honneur (1897). — ❀.

40, rue Dutot. — Paris.



M. SPIRIDON (Ignace)



Braun.

PEINTRE. — Né à Rome, sujet oriental. — Élève de l'École de St-Lucques à Rome, et de l'Académie de France à Rome. Principales œuvres : *Portrait de Gambetta* (1878 — 2^e méd. Exp. univ.); *Portrait du sculpteur Monteverde* (1880 — ment. hon.); *l'Amour nous guide* (1881); *Après le bain* (1882); *Sapho* (1884); etc. A de nombreux tableaux dans plusieurs galeries particulières; grand nombre de plafonds en Amérique et en Autriche. Chevalier de l'O. de la couronne d'Italie.

75, boulevard de Clichy. — Paris.

M. SURAND (Gustave)

PEINTRE. — Né à Paris en 1860. — Élève de Jean-Paul Laurens. Principales œuvres : *Lucie* (1881); *Jahel et Sisera* (1883); *Lions crucifiés* (1884, ment. hon. — bourse de voyage); *Pêcheurs de Venise* (1886); *Portrait du général Riu*; *Combat de Collo (Algérie)* (1887 — salle d'honneur du 51°); *St Georges et le monstre, Voile jaune* (1888 — mus. de Nantes); *Tigre de l'Annam, Lions crucifiés* (1889, méd. bronze — Exp. univ.); *Tentation* (1892); *St Antoine et St Paul l'Ermitte* (1894 — 2^e méd.); *Alsace* (1895); *Massacre des barbares par Hamilcar* (1896 — Sorbonne); *Poésie* (1897), etc., etc.

86, rue Notre-Dame-des-Champs. — Paris.



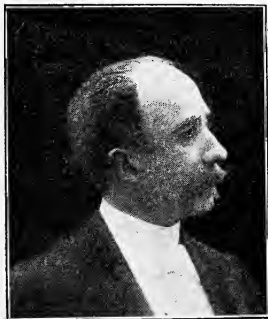
M. TANOUX (Adrien-Henri)



PEINTRE. — Né à Marseille, le 10 octobre 1865. — Élève à l'École des B.-A. de Marseille et de l'École des B.-A. de Paris. Principales œuvres : *Chaudronnier* (1888, ment. hon. — acq. par la Ville de Paris); *Portrait du sculpteur Aug. Paris* (1889, ment. hon. — Exp. univ.); *Intérieur de cuisine* (1895); *Trois épaves* (1894, 3^e méd. — acq. par la Ville de Paris); *Revendeurs et Revendeuses* (1895 — 2^e méd.); *Portrait du comte A-A..., un Hollandais* (1896); *Portrait de M. V. de Stuers*, *Portrait de Mme J. de Kupper* (1897), bourse de voyage en 1895.

8, boulevard de Clichy. — Paris.

M. TEXIDOR Y TORRÈS (Modeste)

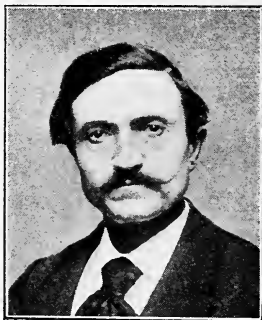


Napoléon.

PEINTRE. — Né à Barcelone (Espagne). — Élève de son père. Expose au Champ-de-Mars depuis 1895. Principales œuvres : *Cœur blessé* (1885 — Salon des Champs-Élysées) ; *Étude* (1895) ; *le Guitariste* (1896) ; *Prélude* (1897).

Regomir 5, Barcelone. — Espagne.

M. THIBAUDEAU (Julien)



PEINTRE. — Né à Bresloux (Deux-Sèvres). — Élève de Gêrôme. Principales œuvres : *Bonnes vendanges* (1885); *Scène de la St-Barthélemy, arrestation de Pierre de la Place* (1886); *le Repos* (1887); *l'Examen de conscience, En hiver* (1888 — ment. hon.); *Scènes de la Chouannerie, une Embuscade* (1889); *Un auteur* (1891); et de nombreux portraits.

85, rue Notre-Dame-des-Champs. — Paris.

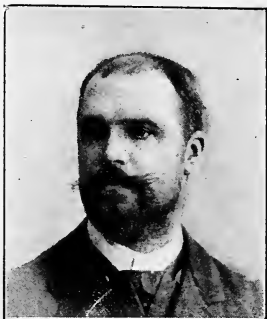
M. THIVIER (Siméon-Eugène)



SCULPTEUR. — Né à Paris en 1845. — Élève de Dumont à l'École des B.-A. Expose depuis 1866. Principales œuvres : *Mélègre mourant*, *Marguerite de Navarre*, *Pâris*, *Joueuse de harpe*, *Egyptienne*, *Psyché*, *Pierrot musicien*, *l'Espoir de la Patrie*, *Locuste*; *le Cauchemar*, marbre (mus. de Pont-de-Vaud); *Amphytrite*, plâtre (mus. d'Orléans); *Chienne*, bronze; *le Printemps de la vie*, groupe plâtre de quatre personnages; *le Passant*, marbre, etc., etc. — ment. hon. (1887); 5^e méd. (1892); méd. bronze à Amiens, Angers, Rennes, etc.

102, rue du Ranelagh. — Paris.

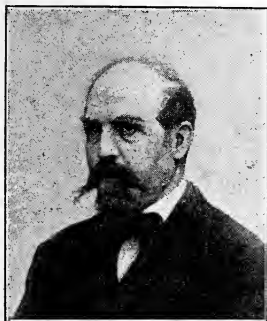
M. THOMAS (Paul)



PEINTRE. — Né à Paris, le 30 novembre 1859. — Élève de Boulanger et de Jules Lefèvre à l'École des B.-A.; second grand prix de Rome (1885). Principales œuvres : *les Femmes des vaincus*, *portrait de grand-père* (1885 — ment. hon.); *Daphnis et Chloé* (1887); *Marché au beurre du Tréport* (1889); *Premières Communiantes* (1892 — 5^e méd.); *Toilette des Communiantes* (1893 — 2^e méd.); *la Leçon de mandoline* (1896 — mus. d'Amiens); *Portrait de jeune fille en blanc* (1895); et de nombreuses scènes d'intérieur et quelques portraits.

5, rue Bara. — Paris.

M. TOUCHEMOLIN (Alfred)



Kusian.

PEINTRE. — Né à Strasbourg, le 9 novembre 1829. — Élève de Drolling à l'École des B.-A. Principales œuvres : *Un siège au moyen âge* (1865 — mus. de Strasbourg); *Bataille de Solferino* (1864 et 1865); *Épisode de la bataille de Magenta* (1866); *Épisodes de la guerre de 1870*, 2 panneaux (1874 — Château de Castex); *Arrivée des délégués suisses pendant le siège de Strasbourg* (1878); *les Ruines de la bibliothèque de Strasbourg* (1887); *Croates et Pandours* (1888), etc. A publié *le Régiment d'Alsace*, texte historique et 100 dessins; *Strasbourg militaire*, grand album, texte et 105 dessins, etc.

91, rue Denfert-Rochereau. — Paris.

M. VALLGREN (Villé)



Nyblin.

SCULPTEUR. — Né à Borga (Finlande), en 1855. — Élève de Cavalier à l'École des B.-A. Principales œuvres : *Weteroff*, buste bronze (1880 — méd. bronze); *Faune*, bronze (1882); *Petit pêcheur*, bronze (1885); *Faneuse*, plâtre (1884); *Nénuphar*, plâtre polychrome (1885); *Écho*, plâtre (1886 — ment. hon.); *Mariatta*, légende finlandaise, plâtre (1888); *Aïno*, plâtre (1889); *Tête de Christ*, plâtre (1889, 1^{re} méd.); *Mariatta et Écho*, marbres, *Ophélie*, marbre (mus. d'Aix-les-Bains); *Caïn*, plâtre (1892); Collection de bronzes (1895 — mus. du Luxembourg); etc., etc., et diverses pièces d'argenterie. — ✻.

233 bis, rue du Faubourg-Saint-Honoré. — Paris.

M. VARENNE (Henri)



SCULPTEUR-GRAVEUR EN MÉDAILLES. — Né à Chantilly, le 5 juillet 1860. — Élève de Dumont. Principales œuvres : *Monument de l'abbé Favre* (Castelneau-le-Lez, près Montpellier — 1885) ; le *Grand-Théâtre*, de Tours (1888-89) ; *Charmeuse de serpents* (1892) ; la *Fin d'un rêve* (1895) ; Reconstitution de la chaire extérieure de *Martin de Beaune*, xv^e siècle (place Grégoire-de-Tours, à Tours, 1895) ; *Christ au tombeau*, marbre (1896 — acq. par l'Etat, chapelle des Invalides) ; *Monument de Guénot* (inauguré par le Président de la République à Amboise) ; *Médaille commémorative* de l'arrivée du Président à Amboise ; etc. A commencé en 1894 la restauration de la cathédrale de Tours, qui n'est pas encore terminée. Travaux en cours d'exécution : la gare d'Orléans, la mairie de Tours, le monument de la Défense nationale, etc. — I. 55.

Rue Michelet. — Tours (Indre-et-Loire).

M. VIBERT (James)



SCULPTEUR. — Né à Carouze (Suisse), en 1872. — Élève de Rodin. Principales œuvres : *Vita in morte* (couronnement d'un autel à la nature (1895); *Vision*, bronze (1894); *Lutteurs suisses* (1895); *Mlle Mialhe*, buste marbre (1897); Exposition de la céramique : *Potiches, porte-allumettes, encriers* (1897); etc.

Impasse de l'Enfant-Jésus, Vaugirard. — Paris.

M. de la VILLEON (Victor-Auguste-Marie)



Nadar.

PEINTRE. — Né à Fougères (Ille-et-Vilaine), en 1858. — Élève de Roll et Damoye, et de l'Académie Julian. Débute en 1888 aux Indépendants par des *marines*, *paysages*, série de mendiants. Expose au Salon depuis 1890. Principales œuvres : *Bords d'étang en Sologne*, *Bords de la Zaan* (1890); *Dans l'Île Fleury* (1891); *Sentier sous la neige* (1892), *Rivière du Berri en automne* (1895); *Environs d'Yverdon (Suisse)*, *Bords d'étang en Bretagne* (1894); *Harmonies grises* (1895); *Clairière* (1896); *Printemps*, *Hiver* (1897); expositions diverses à la Bodinière; salle Petit, etc., etc.

50, rue Guillaume-Tell. — Paris.

M. VOS (Hubert)



PEINTRE. — Né à Maestrich (Hollande). — Élève de Jean Portaels, Blanc Garin et F. Cormon. Principales œuvres : *l'Angelus de Zuyderzée, Home Ruleis, Pauvres gens, Portrait*, etc., etc. Collabore au *Magazine of Art*. 3^e méd., 2^e méd. Salon de Paris, méd. d'honneur à Amsterdam, méd. d'or à Munich, diplôme d'honneur à Dresde, etc., etc.

Chevalier de l'O. d'Orange-et-Nassau; Commandeur de l'O. d'Isabelle-la-Catholique, officier de l'O. du mérite de Bavière, etc., etc.

90, *Lows' Exchange*.
1121, *Broadway*. — New-York. U. S.

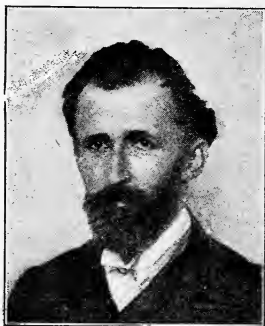
M. WEBER (Théodore)



PEINTRE. — Né à Leipzig, en 1838; naturalisé français en 1880. Élève de Kraux et d'Isabey. Principales œuvres : *Naufrage* (1861); *la Dernière vague* (1864); *Après la tempête* (1867); *Sauvetage à l'entrée du Tréport* (1868); *Naufrage de « l'Euphémie »* (1869); *Marée montante à Ostende* (1877); *Pêche de harengs* (1887 — mus. de Mulhouse); *Flessingue* (1887 — mus. de Cologne); *A Boulogne* (1889 — mus. de Leipzig); *le Cap Corse* (1895); *Au Tréport* (1897); etc. A exposé à Paris, Londres, la Haye, Philadelphie, etc.; nombreuses médailles. Peintre du Ministère de la marine depuis 1885; membre fondateur de la Société centrale de sauvetage. Collabore au *Tour du Monde* depuis 1885. — Officier de l'O de l'Osmanié.

71, boulevard de Clichy. — Paris.

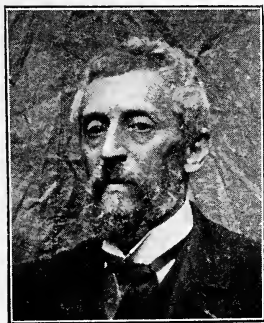
M. WERTHEIMER (Gustave)



PEINTRE. — Né à Vienne (Autriche), en 1848. — Principales Œuvres : *la Revanche des fleurs*, *la Fiancée du Lion*, *la Chasse infernale*, *le Baiser de la sirène*, *Antoine et Cléopâtre*, *le Déjeuner du roi*, *le Vaisseau fantôme*, *la Vision*, *la Danse des sirènes*, *le Grand Prix à Paris*, *la Bataille des fleurs*, *les Successeurs des Pharaons*, *la Mort de Brutus*, *Aux aguets*, *le Tribut de la Reine*, *le Repas des fauves chez Pezon*, *Rayon d'amour*, etc. Médailles d'or en Hollande, en Angleterre, en Amérique, ment. hon. (Expos. univ. 1889).

38, rue de Rochechouart. — Paris.

[M. WORMS (Jules)



PEINTRE. — Né à Paris, le 10 décembre 1852. — Élève de l'École des B.-A. et de Lafosse. Principales œuvres : *Posada à Léon* (1867 — méd.); *la Romance à la mode* (1868, méd. — mus. du Luxembourg); *la Leçon de guitare* (1869, méd.); *la Vente d'une mule* (1870); *les Tondeurs* (1872); *la Tante à succession* (1875); *Une nouvelle à sensation* (1875); *le Départ pour la revue* (1876); *la Fleur préférée* (1877); *la Fontaine du Taureau*, etc., etc. (1865, 1^{re} méd. — Exp. Madrid). — ❀.

19, rue de Navarin. — Paris.

M. ZIER (Édouard)



PEINTRE. — Né à Paris en 1856. — Élève de son père et de Gérôme à l'École des B.-A. Principales œuvres : *Mort de Caton* (1874 — acq. par l'État); *Julie* (1875); *Loth et ses filles fuyant Sodome* (1876); *Départ de Judith* (1877); *Déborah* (1878); *Ste-Pélagie* (1879); *Charles VI et Odette* (1880 — acq. par l'État); *Mort d'Aude* (1881); *le Mauvais riche* (1882); *Esther* (1883 — acq. par l'État); *Méditation* (1884 — ment. hon.); *Judith* (1885); *Madeleine* (1886); *Roger et Alcine* (1887); *Sirène* (1888); *l'Araignée* (1889); *Portrait* (1895); *Impéria* (1896); *Portrait de Fugère* (1897). A illustré *Tragaldabas*, *le Roman comique*, *la Chevalerie*, etc. Collabore au *Théâtre illustré*, au *Monde illustré*, à *l'Illustration*, etc.

7, rue Daubigny. — Paris.

Mme COLIN-LIBOUR (Uranie-Alphonsine)



PEINTRE. — Née à Paris, en 1857. — Ex-professeur de la Ville de Paris et Écoles subventionnées. Principales œuvres : *la Veuve* (mus. de Cette); *une Saltimbanque* (mus. d'Amiens); *la Crèche* (mus. d'Angoulême); *les Premières études* (acq. par l'État); etc. A exposé à Melun, Cherbourg, Tours, Lyon, etc. 5^e méd. aux Expositions universelles de Barcelone et de Madrid.

7, rue Duperré. — Paris.

VIN BRAVAIS

Kola — Coca — Guarana — Cacao



ÉLIXIR BRAVAIS

aux mêmes principes actifs

ALLIÉS

au Curaçao blanc triple sec

Ces préparations dont les éléments généreux assurent l'énergie d'une constitution et la solidité d'un tempérament ont toujours été préconisées avec succès certain dans tous les cas d'anémie, grande faiblesse, convalescence, appauvrissement du sang, affections du cœur et de l'estomac, etc.

Par leur composition sagement équilibrée, elles sont surtout recommandées aux personnes surmenées par un travail intellectuel exagéré.

Gros : Société du VIN BRAVAIS

5, avenue de l'Opéra, Paris

Le Vin et l'Élixir Bravais se trouvent dans toutes les bonnes Pharmacies de France et de l'Etranger.

TOUT-PARIS

1898

(14^e ANNÉE)

25,000 Noms et Adresses

**Dictionnaire des Pseudonymes
Plans de Paris, des Théâtres, etc.**

Un fort volume relié 850 pages

PRIX : 12 FRANCS

— *noter* —
LA FARE, EDITEUR

55, Chaussée-d'Antin

TÉLÉPHONE

147-49

ANNUAIRE DE LA SOCIÉTÉ PARISIENNE

LE
COURRIER DE LA PRESSE

FONDÉ EN 1889

DIRECTEUR : A. GALLOIS

Boulevard Montmartre, 21

(Ascenseur)

PARIS

(Téléphone)

*Fournit des coupures de Journaux
et de Revues
sur tous sujets et personnalités*

Tarif : 0 fr. 30 par coupure

Tarif réduit, paiement d'avance, sans période de temps limitée :	}	par 100 coupures	25 fr.
		» 250	» 55 »
		» 500	» 105 »
		» 1000	» 200 »

La plus grande discrétion est observée et garantie relativement aux communications que reçoit *Le Courrier de la Presse*.







BOSTON PUBLIC LIBRARY



3 9999 06505 710 9

APR 16 1982

